

**ЈАВНО ПРЕДУЗЕЋЕ  
„СКИЈАЛИШТА СРБИЈЕ“**

**И Н Ф О Р М А Т О Р  
О РАДУ ЈАВНОГ ПРЕДУЗЕЋА „СКИЈАЛИШТА СРБИЈЕ“**



**Март, 2012. године**

## САДРЖАЈ

страница

ОСНОВНИ ПОДАЦИ О ИНФОРМАТОРУ .....	3
ОСНОВНА ДЕЛАТНОСТ ЈАВНОГ ПРЕДУЗЕЋА „СКИЈАЛИШТА СРБИЈЕ“ .....	6
ОРГАНИЗАЦИОНА СТРУКТУРА .....	8
ОПИС ФУНКЦИЈЕ СТАРЕШИНА .....	9
ОПИС ПРАВИЛА У ВЕЗИ СА ЈАВНОШЋУ РАДА.....	13
СПИСАК НАЈЧЕШЋЕ ТРАЖЕНИХ ИНФОРМАЦИЈА ОД ЈАВНОГ ЗНАЧАЈА .....	13
ОСТВАРИВАЊЕ ПРАВА НА ПРИСТУП ИНФОРМАЦИЈАМА ОД ЈАВНОГ ЗНАЧАЈА .....	19
ОДЛУЧИВАЊЕ ПО ЗАХТЕВУ ТРАЖИОЦА ИНФОРМАЦИЈЕ.....	20
ИСКЉУЧЕЊЕ ИЛИ ОГРАНИЧЕЊЕ СЛОБОДНОГ ПРИСТУПА ИНФОРМАЦИЈАМА ОД ЈАВНОГ ЗНАЧАЈА .....	21
ПРЕГЛЕД ПОДАТАКА О ПРУЖЕНИМ УСЛУГАМА .....	22
ОПИС НАДЛЕЖНОСТИ, ОБАВЕЗА И ОВЛАШЋЕЊА.....	23
ПОДАЦИ О ПРИХОДИМА И РАСХОДИМА.....	24
ПОДАЦИ О ЈАВНИМ НАБАВКАМА.....	27
ПОДАЦИ О ЗАРАДАМА ЗАПОСЛЕНИХ У ЈП СКИЈАЛИШТА СРБИЈЕ.....	41
НАКНАДЕ ЧЛАНОВИМА УПРАВНОГ И НАДЗОРНОГ ОДБОРА .....	41
ЗАВИСНА ПРЕДУЗЕЋА.....	42
СПИСАК ОПШТИХ АКТА НА СНАЗИ У ЈП „СКИЈАЛИШТА СРБИЈЕ“ .....	43
УКУПАН БРОЈ ЗАПОСЛЕНИХ ПО МЕСЕЦИМА.....	46
ИНВЕСТИЦИЈЕ .....	48
ПОДАЦИ О СРЕДСТВИМА РАДА .....	49
ИНСТАЛАЦИЈЕ КОЈИМА СУ ОПРЕМЉЕНИ СКИ ЦЕНТРИ ЈП „СКИЈАЛИШТА СРБИЈЕ“ .....	52
ВОЗНИ ПАРК.....	64
СПЕЦИЈАЛНА МЕХАНИЗАЦИЈА.....	65
ЗЕМЉИШТЕ.....	65

## ОСНОВНИ ПОДАЦИ О ИНФОРМАТОРУ

Информатор је сачињен у складу са чланом 39. Закона о слободном приступу информацијама од јавног значаја (“Сл. гласник РС“ бр. 120/04, 54/07, 104/09 и 36/10) и Упутством за објављивање информатора о раду државног органа (“Сл. гласник РС“ бр. 68/10 од 21.09.2010.) које је ступило на снагу 29.09.2010.

Информатор садржи податке који су од значаја за садржину, обим и начин остваривања права заинтересованих лица на приступ информацијама од јавног значаја.

Први Информатор је издат у марту 2009. године и редовно се ажурира у складу са законом. За тачност података из Информатора одговорно је овлашћено лице за поступање по захтеву за слободан приступ информацијама од јавног значаја.

Информатор је могуће бесплатно добити у Управи ЈП „Скијалишта Србије“, Милутина Миланковића 9, Београд. Такође, Информатор је у електронском облику доступан на сајту ЈП „Скијалишта Србије“: [www.skijalistasrbije.rs](http://www.skijalistasrbije.rs). По захтеву заинтересованог лица, електронска копија Информатора може бити снимљена на медиј по жељи тог лица.

Датум последњег ажурирања података у Информатору: март 2012. године

Јавно предузеће „Скијалишта Србије“  
Милутина Миланковића 9  
11070 Нови Београд  
Матични број: 20183390  
ПИБ: 104521515

Председник Управног одбора  
Петар Лазовић

В.д. генералног директора  
Дејан Љевнаић

Телефон: 011 311 79 01  
Факс: 011 311 90 30  
Е-маил адреса: [generalni.direktor@skijalistasrbije.rs](mailto:generalni.direktor@skijalistasrbije.rs)

Заменик генералног директора  
Милена Цветковић

Директор сектора за финансије  
Весна Поповић

Директор сектора за правне, кадровске и опште послове  
Драгана Јаначковић Ђупић

Директор сектора за комерцијалне послове  
Мира Вујичић

Директор сектора за инвестиције  
Сандра Радивојевић

Овлашћено лице за давање информација од јавног значаја  
Ненад Савић  
Телефон: 011 222 39 67  
Факс: 011 311 90 30  
Е-маил адреса: [informacija@skijalistasrbije.rs](mailto:informacija@skijalistasrbije.rs)

Кабинет ЈП „Скијалишта Србије“  
Телефон: 011 311 79 02  
Факс: 011 311 90 30  
Е-маил адреса: [direkcija@skijalistasrbije.rs](mailto:direkcija@skijalistasrbije.rs)

## УПРАВНИ ОДБОР ЈАВНОГ ПРЕДУЗЕЋА „СКИЈАЛИШТА СРБИЈЕ“

Име и презиме	Занимање	Функција
Петар Лазовић	Новинар	Председник УО
Мира Блажић	Виши саветник сектора за туризам Министарства економије и регионалног развоја	Заменик председника УО
Надежда Атанацковић	Спортски менаџер	Члан УО
Радован Јојић	Управник дечјег одмаралишта Голија – Златибор Чајетина	Члан УО
Иванка Павићевић	Извршни директор у центру модерних вештина	Члан УО
Синиша Максимовић	Заменик председника Скупштине града Крушевца	Члан УО
Срђан Којић	Сарадник за организацију и развој ЈП „Скијалишта Србије“	Члан УО
Милош Јовановић	Виши сарадник за имовинско правне и нормативне послове ЈП „Скијалишта Србије“	Члан УО
Сандра Радивојевић	Директор сектора за инвестиције ЈП „Скијалишта Србије“	Члан УО

## НАДЗОРНИ ОДБОР ЈАВНОГ ПРЕДУЗЕЋА „СКИЈАЛИШТА СРБИЈЕ“

Име и презиме	Занимање	Функција
Јована Триван	Дипломирани економиста, руководилац одељења за комерцијалу „Србијагас“	Председник Надзорног одбора
Игор Тадић	Дипломирани инжењер „Темацо“ д.о.о. Београд	Члан
Весна Поповић	Директор сектора за финансије ЈП „Скијалишта Србије“	Члан

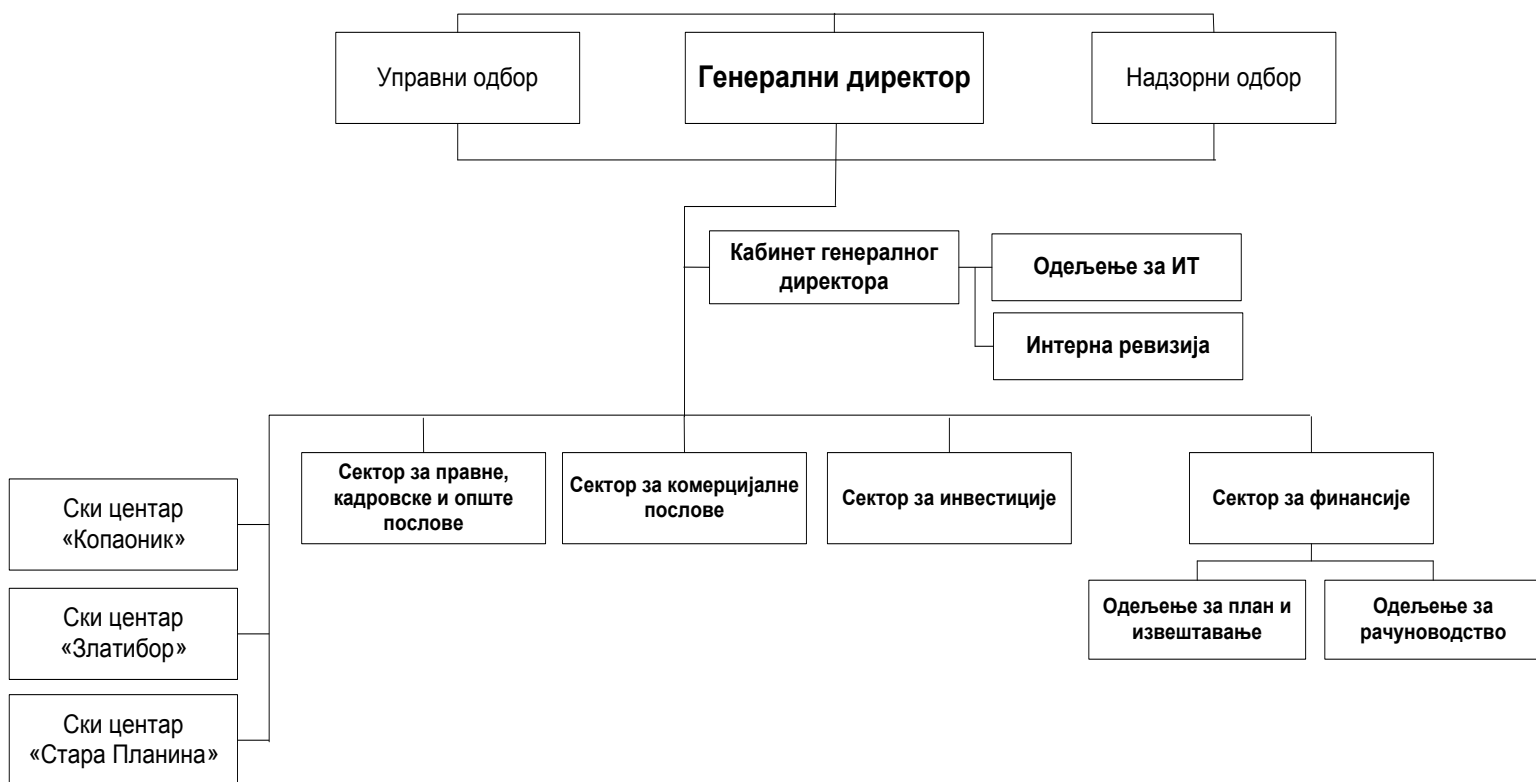
## ОСНОВНА ДЕЛАТНОСТ ЈАВНОГ ПРЕДУЗЕЋА „СКИЈАЛИШТА СРБИЈЕ“

На основу члана 4. став 2. [Закона о јавним скијалиштима](#) и обављању делатности од општег интереса („Службени гласник РС“, бр. 25/00, 25/02, 107/05 и 108/05 - исправка) и члана 5. став 2. Закона о јавним скијалиштима („Службени гласник РС“, број 46/06) Влада Републике Србије доноси Одлуку (05 Број: 023-3476/2006) о оснивању јавног предузећа за управљање јавним скијалиштима, као и другим посебно уређеним површинама намењеним за скијање и специјализоване зимске спортске активности.

На основу члана 7. Статута Јавног предузећа „Скијалишта Србије“ прописана делатност обухвата следеће послове: вршење инвеститорске функције на изградњи и реконструкцији скијалишта и објеката планинског туризма; организовање и обављање стручних послова на изградњи, реконструкцији, одржавању, опремању и заштити скијалишта; прибављање и управљање просторима погодним за уређење скијалишта; коришћење скијалишта, односно простора којим управља у зимском и летњем периоду (организовање и контрола наплате накнаде за употребу скијалишта, пружање услуга на скијалишту и сл.); заштита скијалишта, односно простора којим управља; уступање радова на обележавању и одржавању скијалишта; организовање стручног надзора над изградњом, реконструкцијом, одржавањем и заштитом скијалишта; вођење евиденције о скијалиштима; планирање изградње, реконструкције, одржавања и заштите скијалишта; обележавање и постављање сигнализације на скијалишту; управљање грађевинским земљиштем, комуналном, саобраћајном, туристичком и другом инфраструктуром на територији скијалишта, односно простора погодног за уређење скијалишта, уколико му је поверено у складу са законом; осигурање безбедности и реда на скијалишту; давање у закуп или на коришћење простора, опреме или објеката којима управља; организовање студијско – истраживачких радова у области развоја скијалишта и планинског туризма; искоришћавање и употреба вода, што обухвата разне видове искоришћавања и употребе, осим дистрибуције домаћинствима и другој широкој потрошњи и одржавање објеката и постројења за искоришћавање и употребу вода, што подразумева вршење инвеститорске функције на изградњи и одржавању објеката и постројења за искоришћавање и употребу вода за потребе вештачког оснежавања скијалишта; изнајмљивање предмета за личну употребу и домаћинство – која делатност обухвата изнајмљивање спортске опреме; остале спортске активности – која делатност обухвата делатност школа за спорт и рекреацију и остале рекреативне активности на другом месту непоменуте. Јавно предузеће обавља послове спољнотрговинског промета из оквира регистроване делатности.

## ОРГАНИЗАЦИОНА СТРУКТУРА

## ОРГАНИЗАЦИОНА ШЕМА ЈП „СКИЈАЛИШТА СРБИЈЕ“



## ОПИС ФУНКЦИЈА СТАРЕШИНА

### УПРАВНИ ОДБОР

Управни одбор утврђује пословну политику предузећа и доноси Статут и одлуке везане за пословање предузећа и обавља друге послове утврђене Статутом у складу са законом. Управни одбор може овластити генералног директора предузећа да у периоду између две седнице Управног одбора одлучује о појединим питањима из делокруга рада Управног одбора, уз обавезу да на првој наредној седници Управног одбора донете одлуке поднесе на сагласност.

### ПРЕДСЕДНИК УПРАВНОГ ОДБОРА

Председник руководи радом Управног одбора, сазива седнице, потписује акта која доноси Управни одбор и оверава и потписује записнике са свих седница. У случају спречености, председника у свему замењује заменик. За свој рад чланови Управног одбора одговарају појединачно и колективно Оснивачу, у складу са законом. Члан Управног одбора може бити разрешен на сопствени захтев или на предлог овлашћеног предлагача. Председник и чланови Управног одбора имају право на накнаду за свој рад. Висина накнаде утврђује се одлуком Управног одбора на основу критеријума садржаних у годишњем програму пословања Јавног предузећа. За решавање одређених питања из свог делокруга, Управни одбор може образovati комисије.

### НАДЗОРНИ ОДБОР

Надзорни одбор има три члана који се именују на период од четири године. Председника и чланове Надзорног одбора именује и разрешава Оснивач. Надзорни одбор врши надзор над пословањем Јавног предузећа, прегледа извештај о пословању Јавног предузећа, периодични и годишњи обрачун, даје мишљење на предлог о расподели добити и покрићу губитака, разматра извештај ревизора о пословању Јавног предузећа, доноси пословник о раду. Надзорни одбор обавља и друге послове у складу са законом и општим актима Јавног предузећа. Надзорни одбор најмање два пута годишње извештава Оснивача о резултатима извршеног надзора и доставља извештај о резултатима извршеног надзора Управном одбору. Председник и чланови Надзорног одбора имају право на одговарајућу накнаду за свој рад. Висина накнаде утврђује се одлуком Управног одбора на основу критеријума садржаних у годишњем програму пословања Предузећа.

## **ПРЕДСЕДНИК НАДЗОРНОГ ОДБОРА**

Председника и једног члана Надзорног одбора предлаже министар надлежан за послове туризма из реда стручњака у области финансија и права. Један члан Надзорног одбора бира се из реда запослених. Представника запослених за члана Надзорног одбора предлаже репрезентативни синдикат из реда стручњака у области финансија и привредног права са радним искуством.

## **ГЕНЕРАЛНИ ДИРЕКТОР**

Генералног директора Јавног предузећа именује и разрешава Оснивач. Генерални директор именује се на период од четири године. Оснивач може до именовања генералног директора Јавног предузећа, да именује вршиоца дужности генералног директора. Вршилац дужности генералног директора може обављати ту функцију најдуже једну годину. Јавно предузеће заступа генерални директор, без ограничења овлашћења. Генерални директор може, у оквиру својих овлашћења дати другом лицу писмено пуномоћје за заступање Јавног предузећа. Генерални директор, уз сагласност управног одбора, може дати и опозвати прокуру, у складу са законом. Генерални директор је овлашћен да у име Јавног предузећа закључује уговоре и врши друге правне радње, као и да заступа Јавно предузеће пред судовима и другим органима. Генерални директор Јавног предузећа представља и заступа Јавно предузеће, организује у руководи процесом рада и води пословање Јавног предузећа као и друге послове одређене законом, Одлуком о оснивању, статутом и колективним уговором.

## **ЗАМЕНИК ГЕНЕРАЛНОГ ДИРЕКТОРА**

Заменик генералног директора замењује генералног директора у обављању свих послова из делокруга рада генералног директора у његовом одсуству, учествује у креирању пословне политике Јавног предузећа, иницира и предлаже решења за остваривање развојног концепта, оперативно извршава послове у оквиру делатности, прати и контролише примену прописа везаних за пословање Јавног предузећа, предлаже организацију. Заменик генералног директора обавља и друге послове по налогу генералног директора. За свој рад одговоран је генералном директору.

## **ДИРЕКТОР СЕКТОРА ЗА ФИНАНСИЈЕ**

Помаже генералном директору у обављању послова из делатности за коју је задужен, управља финансијским средствима у оквиру Јавног предузећа, анализира периодичне финансијске извештаје и предлаже решења за унапређење, организује, планира, предлаже и обједињује послове: функционисања девизног и динарског платног промета, усмеравања новчаних токова предузећа и обезбеђења кредита и гаранција у земљи и иностранству, дневно и периодично предлаже и обезбеђује вођење финансијске и рачуноводствене политике, обезбеђује елементе за стручну обраду и благовремену израду планова уз примену договорене методологије израде, а на основу постојећих закона, аката предузећа, прописа о рачуноводству ради њиховог подношења органима управљања и учествује у изради програма у рачунској обради и њиховој примени, обавља и друге послове који су у области плана, финансија и рачуноводства предвиђене законима, општим актима предузећа, Статутом, и интерним прописима о рачуноводству. Обавља и друге послове по налогу генералног директора. За свој рад одговоран је генералном директору.

## **ДИРЕКТОР СЕКТОРА ЗА ПРАВНЕ КАДРОВСКЕ И ОПШТЕ ПОСЛОВЕ**

Помаже генералном директору у обављању послова из делатности за коју је задужен, усклађује процес рада под надзором и у складу са упутствима генералног директора, прати законске прописе и одговара за законитост рада, предлаже и спроводи одлуке Управног одбора, Надзорног одбора и генералног директора. Помоћник генералног директора за правне кадровске и опште послове стара се о реализацији усвојених планова и донетих одлука које се односе на организациони део којим руководи, даје савете, стручна мишљења у реализацији конкретних послова предузећа, прати и контролише примену прописа за послове из делатности за коју је задужен и прати правну регулативу из домена регистроване делатности предузећа, организује, планира, предлаже и обједињује послове: израде нормативних аката, одлука за Управни и Надзорни одбор и учествује у спровођењу донетих одлука, организује, планира, предлаже и обједињује послове: статусних промена, регистрације, сарађује у доношењу планова и програма рада у оквиру кадровских послова у предузећу, сарађује у закључивању и извршавању послова предузећа, а посебно код израде уговора и давања правних мишљења, врши надзор над пословима заступања предузећа у споровима пред судовима и другим државним органима и пословима осигурања. Обавља и друге послове по налогу генералног директора. За свој рад одговоран је генералном директору

## **ДИРЕКТОР СЕКТОРА ЗА КОМЕРЦИЈАЛНЕ ПОСЛОВЕ**

Помаже генералном директору у обављању послова из делатности за коју је задужен, учествује у креирању пословне политике Јавног предузећа, усклађује рад пословања организационог дела којим руководи са другим организационим деловима Јавног предузећа. Помоћник генералног директора за комерцијалне прати и контролише примену прописа везаних за послове из делатности за коју је задужен, непосредно се стара о утврђивању комерцијалних елемената уговора које закључује предузеће. Помоћник генералног директора за комерцијалне послове организује, планира, предлаже, надзире и обједињује послове организационог дела којим руководи, а нарочито: набавке, спољне трговине, шпедиције и царинења, маркетинга, односа са јавношћу, а у вези изградње, реконструкције, одржавања и опремања скијалишта и унапређења тржишне позиције и пословног резултата предузећа. Помоћник генералног директора за комерцијалне послове обавља и друге послове по налогу генералног директора и за свој рад одговоран је генералном директору.

## **ДИРЕКТОР СЕКТОРА ЗА ИНВЕСТИЦИЈЕ**

Помаже генералном директору у обављању послова из делатности за коју је задужен, учествује у креирању пословне политике Јавног предузећа, усклађује рад пословања Управе са другим организационим деловима Јавног предузећа, сарађује са организационим деловима Јавног предузећа везано за послове које обавља. Помоћник генералног директора за инвестиције прати и контролише примену прописа везаних за послове из делатности за коју је задужен, организује, планира, предлаже и обједињује послове: изградње, реконструкције, одржавања и опремања скијалишта, контролише квалитет и техничку исправност извођења радова, прати техничку и финансијску реализацију наведених послова, прибављања свих потребних дозвола, решења и сагласности надлежних органа потребних за пријављивање послова из делатности за коју је задужен. Обавља и друге послове по налогу генералног директора. За свој рад одговоран је генералном директору.

## ОПИС ПРАВИЛА У ВЕЗИ СА ЈАВНОШЋУ РАДА

Јавно предузеће „Скијалишта Србије“ ставља на увид све информације од јавног значаја које су у поседу и делокругу његовог рада, а нису означене као тајна у смислу Закона о тајности података, Закона о заштити података о личности и Закона о општем управном поступку.

ПИБ: 104521515

Радно време је од 8 до 16 часова.

11070 Нови Београд, Милутина Миланковића 9,

тел: +381(11)311-79-01, +381(11) 311-79-02

фах: +381(11)311-90-30

[direkcija@skijalistasrbije.rs](mailto:direkcija@skijalistasrbije.rs)

[marketing@skijalistasrbije.rs](mailto:marketing@skijalistasrbije.rs)

### **Копаоник, Ски центар "Копаоник"**

тел: + 381(36)471-203 (инфо жичаре),

тел: + 381(36)471-211, 471-209 (инфо ски пас),

фах: + 381(36)471-204

### **Златибор, Ски центар "Торник"**

тел: + 381(31)315-0004

тел: + 381(31)315-0005

### **Стара Планина, Ски центар "Стара Планина"**

тел: +381 (19) 730-911

тел: +381 (19) 730-912

Подаци за сарадњу са медијима и јавним гласилима: телефон: +381(11) 222-39-68

[press@skijalistasrbije.rs](mailto:press@skijalistasrbije.rs)

Слободан приступ информацијама од јавног значаја

[informacija@skijalistasrbije.rs](mailto:informacija@skijalistasrbije.rs)

## СПИСАК НАЈЧЕШЋЕ ТРАЖЕНИХ ИНФОРМАЦИЈА ОД ЈАВНОГ ЗНАЧАЈА

### ИЗВЕШТАЈ О ПОДНЕТИМ ЗАХТЕВИМА ЗА ИНФОРМАЦИЈЕ ОД ЈАВНОГ ЗНАЧАЈА ЗА 2008. ГОДИНУ

Предузећу је у току 2008. године упућено 7 захтева за приступ информацијама од јавног значаја. На све захтеве је одговорено.

#### ЗАХТЕВ 1

Веб портал „Е капија“ тражила је информацију о броју чланова Управног одбора Предузећа као и висини накнаде председника и чланова Управног одбора.

#### ЗАХТЕВ 2

Часопис „Некретнине“ тражио је информацију који су радови извршени у ски центрима и колико износи инвестиција у систем за вештачко оснежавање.

#### ЗАХТЕВ 3

Часопис „Некретнине“ тражио је информацију о томе колико је новца инвестирано у скијалишта и која је највећа инвестиција као и то да ли су у плану велики пројекти и када је планирана њихова реализација.

#### ЗАХТЕВ 4

Дневне новине „Press“ тражиле су информацију о припремама за сезону на Старој планини, изградњи нових стаза, путева и свему што је везано за тај ски центар.

## ЗАХТЕВ 5

„SAT Media Group“ тражила је информацију о томе колика су средства уложена у скијалишта која су у нашој надлежности, колико појединачно у сваки центар, који су планови до почетка сезоне и која је цена ски карата.

## ЗАХТЕВ 6

Агенција „Бета“ тражила је информацију о инвестираном новцу у скијалишта, на којим локацијама су радови обављани, колика је вредност инвестиције у вештачки снег и када ће бити реализована, да ли је формирано заједничко предузеће Јавног предузећа „Скијалишта Србије“ и Јахорине као и да ли се планира проширење капацитета скијалишта.

## ЗАХТЕВ 7

Дневне новине „Курир“ тражиле су информацију у складу са Законом о слободном приступу информацијама од јавног значаја над којом имовином на Копаонику Јавно предузеће „Скијалишта Србије“ има право коришћења, да ли ЈП „Скијалишта Србије“ захтева да му се на управљање да трафо станица у Хотелу Гранд, компресорско постројење за прављење вештачког снега као и земљиште испод Хотела Гранд и управна зграда, колику је накнаду добио Интернационал ЦГ на име преноса имовине на ЈП „Скијалишта Србије“, ко су све били директори ЈП „Скијалишта Србије“, колико се новца троши на маркетинг и оглашавање, колико је било малих и великих набавки и шта се све набављало. Новинар је тражио и информацију о висини зараде директора као и просечну плату у предузећу.

Накнада за остваривање права на приступ информацијама није наплаћивана.

## ИЗВЕШТАЈ О ПОДНЕТИМ ЗАХТЕВИМА ЗА ИНФОРМАЦИЈЕ ОД ЈАВНОГ ЗНАЧАЈА ЗА 2010. ГОДИНУ

Предузећу је у току 2010. године упућено 17 захтева за приступ информацијама од јавног значаја. На све захтеве је одговорено у законском року.

### ЗАХТЕВ 1

Организација „ЕРАР/OIPA – Serbia“ тражила је информације које се тичу заштите живе природе и очувања биодиверзитета, геолошке и хидролошке разноврсности од националног значаја у Националном парку Копаоник, а поводом извођења обимних радова на изградњи жичара, ски стаза, изградње инсталација за вештачко оснежавање. Тражили су да им се доставе фотокопије следећих докумената: Услови и сагласност бр. 03-1126/2 од 04.06.2008. године, издат од стране Завода за заштиту природе Србије на захтев ЈП „Скијалишта Србије“ за изградњу четвороседа Гобелја-Гребен и 4 ски стазе, као и услове и сагласност Завода за уклањање вегетације бр. 03-3034/2 од 27.12.2008. године на тој локацији, Одлуку бр. 463-43/09-1 од 18.08.2008. године којом СО Брус даје на коришћење земљиште, фактуру и дознаку којом се доказује да је инвеститор обимних радова ЈП „Скијалишта Србије“ уплатило буџету РС накнаду за посечена стабла, новчани износ и број посечених стабала који је наведен у тој фактури по Закону о шумама, сагласност и услове Завода за заштиту природе Србије за изградњу система за вештачко оснежавање на свим локацијама где су топови постављени као и студију о процени утицаја на животну средину и утицај вештачког снега на биодиверзитет осетљивих планинских система. Тражена је и процена последица црпљења вода из планине за прављење вештачког снега, уговор између ЈП „Скијалишта Србије“ и фирме „Амига“ која изводи радове, лиценца фирме „Амига“, уговор између инвеститора радова ЈП „Скијалишта Србије“ и НН фирме која ће сва уништења вратити у одрживо стање и у ком временском року, услови који су прописани уз сагласност за извођење радова од стране Завода за заштиту природе, вредност извођених радова који су предвиђени актом издатим од стране Завода за заштиту природе Србије бр. 03-2558/2 од 15.10.2008. године.

### ЗАХТЕВ 2

„Транспарентност Србија“ захтевала је информације о интерном нормативном акту из области јавних набавки (општи акт којим се ближе уређује поступак јавних набавки, а на основу Закона о јавним набавкама („Сл.гласник РС“ бр. 116/2008)), који примењујемо за поступке јавних набавки у оквиру нашег предузећа.

### ЗАХТЕВ 3

ОАД „Јанковић, Поповић & Митић“, као пуномоћник привредног друштва SUFAG snow vison, Sport / und Freizeitanlagen GmbH, захтевало је достављање копије уговора за јавну набавку оригиналних резервних делова за вештачко оснежавање произвођача „Technalpin“ S.p.A (број набавке 13/09).

### ЗАХТЕВ 4

ОАД „Јанковић, Поповић & Митић“, као пуномоћник привредног друштва SUFAG snow vison, Sport / und Freizeitanlagen GmbH, захтевало достављање копије Уговора за јавну набавку добара – систем за вештачко оснежавање за потребе Ски центра Копаоник, по систему „кључ у руке“ (број набавке ЈН 5/09).

### ЗАХТЕВ 5

„НУНС Центар за истраживачко новинарство“ захтевао је информацију из којих средстава, у које намене и колико је новца ЈП „Скијалишта Србије“ у току 2008. године уложило у пројекте изградње и модернизације скијашке инфраструктуре на Копаонику.

### ЗАХТЕВ 6

„Алијанса за права животиња“ захтевала је да се одговори на питања везано за побољшање путева и изградњу путева на Јабучком равништу, да ли се планира изградња нових акумулација за вештачки снег, да ли се планира крчење шума у околини Јабучког равништа, да ли се планира изградња нових стаза, да ли је урађена Студија оправданости улагања средстава у ЈП „Стара планина“ и када ће ова инвестиција да оправда уложена средства и донесе добит.

### ЗАХТЕВ 7

„Алијанса за права животиња“ упутила је захтев да се доставе следећа документа: Услови Завода за заштиту природе Србије у вези сече шуме читавом дужином скијашке стазе и жичаре на Бабином зубу, копија Процене утицаја на животну средину у вези сече шуме, копија докумената из којих се види колико стабала, које врсте и које старости, као и ко их је посекао и на чији налог, копију докумената у вези сече шуме, копију банковног листинга трансфера новца, копију уговора и документације у вези радова и финансирања тих радова на спречавању ерозије и одроњавања на подручју на којем су просечене шуме ради изградње ски центра Бабин зуб на Старој планини.

## ЗАХТЕВ 8

„Алијанса за права животиња“ послала је захтев за информацијама где је и на којим локацијама урађено пошумљавање на Копаонику, колико садница је посађено, које врсте дрвећа и које старости су младе саднице.

## ЗАХТЕВ 9

„НУНС Центар за истраживачко новинарство“ тражио је копију идејног решења система за прављење снега, коју је израдио „Машинопројект-копринг“ из Београда и прецизну спецификацију материјала коришћених за изградњу свих инсталација система за вештачко оснежавање на Копаонику.

## ЗАХТЕВ 10

„НУНС Центар за истраживачко новинарство“ тражио је копију пројектне документације за пројекат Националног инвестиционог плана „Улагања у скијалишта од националног значаја“, односно „Изградња скијалишта Стара планина, Копаоник, Бељаница, Дивчибаре и Бесна Кобила“ под бројем 13000173 за 2009, 2008, и 2007. годину, као и копију извештаја о реализацији пројекта Националног инвестиционог плана „Улагања у скијалишта од националног значаја“, односно „Изградња скијалишта Стара планина, Копаоник, Бељаница, Дивчибаре и Бесна Кобила“ под бројем 13000173 за 2009, 2008, и 2007. годину и списак људи који чине Управни одбор ЈП „Скијалишта Србије“ и њихове позиције у њему.

## ЗАХТЕВ 11

Фирма „Public Finance Consultants“ и Адвокатска канцеларија Ненада Цвјетичанина у сарадњи са студентима Правног и Економског факултета доставили су упитник који се односи на кориснике буџета у Србији.

## ЗАХТЕВ 12

Савет за борбу против корупције“ тражио је информацију о томе колико средстава је ЈП „Скијалишта Србије“ издвојило на оглашавање у медијима, на маркетиншке агенције, као и копије уговора са продуцентским кућама за производњу и промоцију, као и колико је новаца издвојило за оглашавање у појединим медијима, а све за период од 2008. до прве половине 2010. године.

### ЗАХТЕВ 13

РТВ „Б92“ тражила је податке са којим је маркетиншким агенцијама ЈП „Скијалишта Србије“ склапало уговоре, за које пројекте и колика је њихова вредност, за период од 2006. до данас, са којим банкама ЈП „Скијалишта Србије“ има отворене рачуне и држи своја средства од 2006. до данас, и са ким је и колика је спонзорска вредност уговора које је ЈП „Скијалишта Србије“ потписивало од 2006. до данас.

### ЗАХТЕВ 14

„Топлички центар за демократију и људска права“ тражио је следећа документа: план јавних набавки за 2010. годину, доказ да су средства за планиране јавне набавке одобрена у Буџету за 2010. годину, одлуке о покретању јавних набавки, акт о образовању комисије за јавне набавке за сваку јавну набавку, критеријуме за избор најповољније понуде за сваку јавну набавку, записнике о отварању, извештаје о стручној оцени понуда, одлуке о избору најповољнијих понуда, закључене уговоре о јавним набавкама, анексе закључених уговора, податке да ли закључени уговори садрже одредбе о авансном плаћању, одлуке о обустави поступака јавних набавки ако их је било, доказ да су закључени уговори реализовани или да је реализација у току, интерне акте о контроли извршења уговора, број покренутих поступака за заштиту права пред наручиоцем и пред Комисијом, доказе о контроли извршења уговора, доказ о интерној контроли квалитета изведених радова или прибављених добара и услуга.

### ЗАХТЕВ 15

Предузеће „Тендери д.о.о“ тражило је информацију о процењеној вредности јавне набавке број 33/10 која је објављена у „Службеном гласнику бр. 69/2010“ дана 24.09.2010. године или копију документа у коме је утврђена процењена вредност за наведену јавну набавку.

### ЗАХТЕВ 16

Радовић Никола тражио је информацију о томе који је од понуђача по јавном позиву од 22.6.2010. године (понуда бр. 23/10) одабран за послове спасавања у ски центру и колики је износ уговора по тој понуди.

### ЗАХТЕВ 17

Радовић Никола тражио је информацију о томе са киме је ЈП „Скијалиште Србије“ у протекле три године имало потписан уговор о услугама службе спасавања у ски центрима и колики су износи тих уговора.

Накнада за остваривање права на приступ информацијама није наплаћивана.

## ОСТВАРИВАЊЕ ПРАВА НА ПРИСТУП ИНФОРМАЦИЈАМА ОД ЈАВНОГ ЗНАЧАЈА

Информација од јавног значаја, у смислу Закона о слободном приступу информацијама од јавног значаја, јесте информација којом располаже орган јавне власти, која је настала у раду или у вези са радом органа јавне власти, садржана у одређеном документу, а односи се на све оно о чему јавност има оправдан интерес да зна.

Предузеће је, према одредби члана 5. Закона о слободном приступу информацијама од јавног значаја, обавезано да информацију од јавног значаја учини доступном, тако што ће заинтересованима омогућити увид у документ који садржи информацију од јавног значаја, његово копирање и чак и слање копије документа поштом, факсом, електронском поштом или на други начин, ако такав захтев постоји.

Тражилац може остварити право на слободан приступ информацијама од јавног значаја којим располаже Предузеће, ако поднесе писмени захтев на адресу: Јавно предузеће „Скијалишта Србије“, Милутина Миланковића 9, Београд или на Е-маил адресу: [informacija@skijalistasrbije.rs](mailto:informacija@skijalistasrbije.rs).

Право на увид у документацију која се чува у ЈП „Скијалишта Србије“ могуће је остварити подношењем писменог захтева са тачним навођењем врсте и назива документа у који се жели остварити непосредни увид. Ако захтев не садржи те податке, т.ј. ако није уредан, без надокнаде, тражилац ће се поучити како да те недостатке отклони, односно тражиоцу ће се доставити упутство о допуни. Уколико тражилац не отклони недостатке у одређеном року, односно у року од 15 дана од дана пријема упутства о допуни, а недостатци су такви да се по захтеву не може поступати, донеће се закључак о одбацивању захтева као неуредног.

## ОДЛУЧИВАЊЕ ПО ЗАХТЕВУ ТРАЖИОЦА ИНФОРМАЦИЈЕ

Према одредби члана 16. Закона о слободном приступу информацијама од јавног значаја, тражилац ће, без одлагања, а најкасније у року од 15 дана од дана пријема захтева, бити обавештен о поседовању информације, ставиће му се на увид документ који садржи тражену информацију, односно издаће му се или упутити копија тог документа. Уколико није могуће то учинити у наведеном року, тражилац ће се о томе обавести и одредиће се накнадни рок за поступање по захтеву, који не може бити дужи од 40 дана.

Ако се, у целини или делимично, одбије захтев тражиоца да се обавести о поседовању информације, да му се стави на увид документ који садржи тражену информацију, да му се изда, односно, упутити копија тог документа, донеће се решење о одбијању захтева и да то ће се решење писмено образложити. Против овог решења не може се изјавити жалба, али се може покренути управни спор, у складу са законом. Ако се удовољи захтеву тражиоца информације, о томе се не доноси решење, већ само службена белешка.

Одговор на захтев тражиоца информација даје особа задужена за поступање по захтеву за слободан приступ информацијама од јавног значаја.

Трошкови умножавања и доставе копије траженог документа, не и самог увида, наплаћују се према Трошковнику Владе који је прописан Уредбом о висини накнаде нужних трошкова за издавање копије докумената на којима се налазе информације од јавног значаја ("Службени гласник Републике Србије", број 8/2006).

## ИСКЉУЧЕЊЕ ИЛИ ОГРАНИЧЕЊЕ СЛОБОДНОГ ПРИСТУПА ИНФОРМАЦИЈАМА ОД ЈАВНОГ ЗНАЧАЈА

Тражиоцу информације неће се омогућити остваривање права на приступ информацијама од јавног значаја, у случајевима прописаним одредбама члана 9. Закона о слободном приступу информацијама од јавног значаја.

Сагласно одредби члана 13. Закона о слободном приступу информацијама од јавног значаја, тражиоцу се неће омогућити остваривање права на приступ информацијама од јавног значаја ако тражилац злоупотребљава права на приступ информацијама од јавног значаја, нарочито ако је тражење неразумно, често, када се понавља захтев за истим или већ добијеним информацијама или када се тражи превелики број информација.

Тражиоцу информације се не мора омогућити остваривање права на приступ информацијама од јавног значаја, ако се ради о информацији која је већ објављена и доступна (у земљи или на интернету), него ће се у одговору на захтев означити носач информације, где је и када тражена информација објављена, осим ако је то општепознато.

Сагласно одредби члана 14. Закона о слободном приступу информацијама од јавног значаја, тражиоцу се неће омогућити остваривање права на слободан приступ информацијама од јавног значаја ако би тиме повредио право на приватност, право на углед или које друго право лица на које се тражена информација лично односи, осим:

- 1) ако је лице на то пристало;
- 2) ако се ради о личности, појави или догађају од интереса за јавност, а нарочито ако се ради о носиоцу државне и политичке функције и ако је информација важна с обзиром на функцију коју то лице врши;
- 3) ако се ради о лицу које је својим понашањем, нарочито у вези са приватним животом, дало повода за тражење информација.

## ОБРАЗАЦ ЗАХТЕВА ЗА ПРИСТУП ИНФОРМАЦИЈАМА ОД ЈАВНОГ ЗНАЧАЈА

ЈАВНО ПРЕДУЗЕЋЕ „СКИЈАЛИШТА СРБИЈЕ“

Милутина Миланковића 9, 11070 Нови Београд

www.skijalistasrbije.rs

Е маил: informacija@skijalistasrbije.rs

Телефон: 011-311-79-01

Факс: 011-311-90-30

## ЗАХТЕВ ЗА ПРИСТУП ИНФОРМАЦИЈИ ОД ЈАВНОГ ЗНАЧАЈА

На основу члана 15. став 1. Закона о слободном приступу информацијама од јавног значаја ("Службени гласник Републике Србије", број 120/2004), од горе наведеног органа захтевам:

- обавештење да ли поседује тражену информацију;
- увид у документ који садржи тражену информацију;
- копију документа који садржи тражену информацију;
- достављање копије документа који садржи тражену информацију:
- поштом;
- електронском поштом;
- факсом;
- на други начин: \_\_\_\_\_

Овај захтев се односи на следеће информације:

---

---

(Навести што прецизнији опис информације која се тражи, као и друге податке који олакшавају проналажење тражене информације.)

У \_\_\_\_\_, дана \_\_\_\_\_ године.

\_\_\_\_\_

Име и презиме подносиоца захтева

\_\_\_\_\_

Адреса

\_\_\_\_\_

Други подаци за контакт

\_\_\_\_\_

Потпис

## ОПИС НАДЛЕЖНОСТИ, ОБАВЕЗА И ОВЛАШЋЕЊА

Јавно предузеће има својство правног лица и послује као самостални привредни субјекат. Својство правног лица Јавно предузеће стиче уписом у Регистар привредних субјеката. Јавно предузеће одговара за своје обавезе целокупном својом имовином. Јавно предузеће је дужно да обезбеди трајно, непрекидно и квалитетно одржавање и заштиту јавног скијалишта и да обезбеди несметано и безбедно одвијање делатности на њему. Јавно предузеће је, при обављању делатности, дужно да се стара о заштити животне средине у складу са законом и другим прописима. Јавно предузеће одговара за штету која настане корисницима јавног скијалишта због пропуштања благовременог обављања појединих радова на редовном одржавању јавног скијалишта, прописаних законом којим се уређују јавна скијалишта, односно због извођења тих радова супротно прописаним техничким условима и начину њиховог извођења.

Јавно предузеће представља и заступа генерални директор, без ограничења овлашћења. Генерални директор може, у оквиру својих овлашћења, дати другом лицу-пуномоћнику писмено пуномоћје за заступање Јавног предузећа. Пуномоћник не може без одобрења генералног директора своје пуномоћје пренети на друго лице. Пристанак генералног директора на пренос пуномоћја, мора бити у писменом облику. Овлашћења пуномоћника, у одсутности генералног директора, су у оквиру датих овлашћења у писменом пуномоћју за заступање Јавног предузећа. Генерални директор, уз сагласност Управног одбора, може дати и опозвати прокуру, у складу са законом.

## ПОДАЦИ О ПРИХОДИМА И РАСХОДИМА

У периоду 01.01.-31.12.2011. године Предузеће је остварило укупан приход у износу од 696 мил. динара и укупне расходе у износу од 759 мил. динара, што је резултирало, по први пут од оснивања, оствареним губитком од 63 мил. динара. И у односу на претходну годину и на план, укупни расходи брже расту од укупних прихода што је најизраженије у пословном сегменту.

У структури укупног прихода доминирају пословни приходи са 90%, финансијски са 7% и остали са 3%. У структури укупних расхода учешће пословних расхода износи 89%, финансијских 4% и осталих 7%.

Р.б.	ОПИС	ОСТВАРЕЊЕ 2010		ПЛАН 2011		ОСТВАРЕЊЕ 2011		ИНДЕКС	
		износ	%	износ	%	износ	%	'11/'10	'11/план
1	2	3	4	5	6	7	8	9=7:3	10=7:5
<b>1.</b>	<b>УКУПАН ПРИХОД</b>	<b>705.975.327</b>	<b>100,00</b>	<b>696.158.670</b>	<b>100,00</b>	<b>696.159.146</b>	<b>100,00</b>	<b>98,61</b>	<b>100,00</b>
1.1	- пословни	563.607.356	79,83	696.158.670	100,00	627.331.749	90,11	111,31	90,11
1.2	- финансиј.	43.136.827	6,11	0	0,00	46.245.562	6,64	107,21	0,00
1.3	- остали	99.231.144	14,06	0	0,00	22.581.835	3,24	22,76	0,00
<b>2.</b>	<b>УКУПНИ РАСХОДИ</b>	<b>701.388.106</b>	<b>100,00</b>	<b>696.082.390</b>	<b>100,00</b>	<b>759.174.865</b>	<b>100,00</b>	<b>108,24</b>	<b>109,06</b>
2.1	- пословни	591.309.306	84,31	637.706.680	91,61	674.112.609	88,80	114,00	105,71
2.2	- финансиј.	83.419.429	11,89	56.775.710	8,16	32.463.440	4,28	38,92	57,18
2.3	- остали	26.659.371	3,80	1.600.000	0,23	52.598.816	6,93	197,30	3.287,43
<b>3.</b>	<b>ДОБИТАК / ГУБИТАК (1-2)</b>	<b>4.587.221</b>		<b>76.280</b>		<b>-63.015.719</b>		<b>0,00</b>	<b>0,00</b>

## ПРЕГЛЕД ПОДАТАКА О ПРУЖЕНИ УСЛУГАМА

Скијашку инфраструктуру Предузећа чине ски центри Копаоник, Стара планина и Златибор. Остваривање пословних прихода је у најтешњој вези са бројем и структуром продатих карата као и интензитетом коришћења инсталација. Свакако да у броју продатих ски карата, инсталацијама и стазама предњачи Ски центар Копаоник. Како би се осигурала зимска сезона са довољном количином снега, у свим ски центрима, постављени су системи за вештачко оснежавање али услов да почне да се производи вештачки снег је да је температура  $-3^{\circ}\text{C}$  влажног термометра или нижа.

2011	КОПАОНИК		СТАРА ПЛАНИНА		ЗЛАТИБОР		ДИВЧИБАРЕ		УКУПНО	
	број продатих ски карата	остварен промет	број продатих ски карата	остварен промет	број продатих ски карата	остварен промет	број продатих ски карата	остварен промет	број продатих ски карата	остварен промет
Јануар	30.514	125.192.910	3.780	3.201.300	11.707	9.110.400			46.001	137.504.610
Фебруар	27.452	119.544.700	3.414	2.989.950	7.528	7.267.450			38.394	129.802.100
Март	24.308	74.829.210	2.455	2.042.600	4.176	3.471.100			30.939	80.342.910
Април	1.258	1.398.100	0	0	1.170	297.150			2.428	1.695.250
Мај	101	30.300	0	0	483	138.750			584	169.050
Јун	252	75.600	0	0	479	131.100			731	206.700
Јул	0	0	0	0	3.210	856.500			3.210	856.500
Август	147	44.100	0	0	6.318	1.673.400			6.465	1.717.500
Септембар	359	107.700	0	0	1.820	516.300			2.179	624.000
Октобар	103	30.900	0	0	243	70.650			346	101.550
Новембар	16	4.800	0	0	292	78.900			308	83.700
Децембар	10.853	52.512.414	483	760.400	2.206	2.847.780			13.542	56.120.594
<b>УКУПНО 2011</b>	<b>95.363</b>	<b>373.770.734</b>	<b>10.132</b>	<b>8.994.250</b>	<b>39.632</b>	<b>26.459.480</b>	<b>0</b>	<b>0</b>	<b>145.127</b>	<b>409.224.464</b>
<b>УКУПНО 2010</b>	<b>84.736</b>	<b>296.134.570</b>	<b>8.134</b>	<b>6.352.450</b>	<b>15.813</b>	<b>6.557.800</b>	<b>2.561</b>	<b>1.675.150</b>	<b>111.244</b>	<b>309.156.064</b>

И ове године Ски центар Копаоник остварио је највећи део прихода од ски карата. Ски центри Стара планина и Златибор имали су активније учешће у 2011. у односу на претходну, нарочито ски центар Златибор који је остварио четири пута већи промет него у 2010.год. На презентованој табели дат је преглед броја продатих карата и оствареног промета по ски центрима, као и упоредни преглед у односу на претходну годину. У свим ски центрима продато је 145.127 ски карте што је за 30%, односно за 33.883 карте, више него у 2010.год. Због тога је остварен већи промет за 32%, односно за 100 мил.дин.

Ски центар Копаоник је у 2011. год. продао 95.363 ски карте што је за 10.627 ски карата (13%) више него у 2010.год. То се одразило и на финансијски ефекат јер је за 78. мил дин. остварен већи промет него у 2010. години. У структури продатих ски карата 70% чини 5 врста ски карата и то: 20% послеподневна, 15% једнодневна, по 12% шестодневна и преподневна и 11% дводневна . Пад продаје у односу на претходну годину оствариле су: једнодневна, тродневна, 10/сез, преподневна, шестодневна и седмодневна. Највеће повећање продаје оставрила је послеподневна, дводневна, појединачна и петодневна ски карта. Међутим, пад и пораст продаје ски карта не прати и финансијски ефекат. Финансијски губитак остварила је једино ски карта 10/сез, док све остале карте оставарују позитивну разлику захваљујући адекватној политици цена.

Ски центар КОПАОНИК	број продатих карата		разлика 2011-2010	промет по картама		разлика 2011-2010
	2010	2011		2010	2011	
1-дневни	16.243	14.433	-1.810	27.055.950	27.248.700	192.750
2-дневни	7.160	10.836	3.676	23.394.750	35.516.080	12.121.330
3-дневни	8.862	7.316	-1.546	35.771.100	35.987.690	216.590
4-дневни	3.366	4.361	995	17.448.140	27.354.980	9.906.840
5-дневни	3.209	5.017	1.808	20.852.580	36.106.440	15.253.860
6-дневни	11.471	11.131	-340	79.615.800	93.848.010	14.232.210
7-дневни	3.586	3.404	-182	27.740.760	32.658.580	4.917.820
8-дневни	619	764	145	5.150.350	8.170.990	3.020.640
9-дневни	212	678	466	2.004.600	7.100.840	5.096.240
10-дневни	195	268	73	1.967.840	3.221.890	1.254.050
11-дневни	7	46	39	86.800	597.800	511.000
12-дневни	39	64	25	513.100	873.100	360.000
13-дневни	65	70	5	847.950	1.087.950	240.000
14-дневни	65	142	77	902.650	2.199.490	1.296.840
појединачна возња	2.746	5.479	2.733	824.100	1.643.700	819.600
полудневни до 13 ч	11.863	11.335	-528	11.380.900	14.494.000	3.113.100
полудневни од 12:30ч	12.974	19.051	6.077	17.282.750	25.076.100	7.793.350
сезонска	181	192	11	8.041.250	10.753.994	2.712.744
5 до 7 дана	147	239	92	994.250	1.877.050	882.800
10/ СЕЗ	1.726	537	-1.189	14.258.950	7.953.350	-6.305.600
<b>УКУПНО</b>	<b>84.736</b>	<b>95.363</b>	<b>10.627</b>	<b>296.134.570</b>	<b>373.770.734</b>	<b>77.636.164</b>

Ски центар Стара планина је у 2011. години повећао број продатих карата за 25% (1.998 карата) што је имало за последицу и бољи финансијски резултат за 2,6 мил.дин. У структури карата, као и у претходној сезони, три врсте ски карата чине 86% продатих карата и то: 37% једнодневна, 28% преподневна и 20% слеподневна.

Ски центар Стара планина	број продатих карата		разлика 2011-2010	промет по картама		разлика 2011-2010
	2010	2011		2010	2011	
1-дневни	2.776	3.790	1.014	2.095.750	3.076.650	980.900
2-дневни	504	570	66	613.300	761.400	148.100
3-дневни	256	281	25	444.500	544.500	100.000
4-дневни	149	145	-4	320.050	363.550	43.500
5-дневни	102	109	7	257.500	307.200	49.700
6-дневни	89	130	41	260.800	398.050	137.250
7-дневни	101	184	83	319.200	619.950	300.750
10-дневни	17	21	4	69.700	78.650	8.950
сезонска	0	4	4	0	142.650	142.650
полудневни до 13 ч	2.696	2.826	130	1.125.250	1.555.800	430.550
полудневни од 12:30ч	1.444	2.072	628	846.400	1.145.850	299.450
<b>УКУПНО</b>	<b>8.134</b>	<b>10.132</b>	<b>1.998</b>	<b>6.352.450</b>	<b>8.994.250</b>	<b>2.641.800</b>

Ски центар Златибор је интензивирао пословање у 2011.години, што се види из повећаног броја продатих ски карата (150%) и повећаног промета за 19,9 мил.дин (300%). У структури продатих карата четири врсте чине 87% продатих карата и то: 43% појединачна возња, 17% слеподневна, 14% преподневна и 13% једнодневна . Једино је тјубинг карта остварила пад подаје од 17% и смањен промет од 108 хиљ.дин.

ски карте	број продатих карата		разлика 2011-2010	промет по картама		разлика 2011-2010
	2010	2011		2010	2011	
1-дневни	972	5.135	4.163	1.119.550	6.041.960	4.922.410
2-дневни	50	811	761	93.800	1.567.460	1.473.660
3-дневни	34	292	258	92.000	835.900	743.900
4-дневни	10	191	181	32.000	667.650	635.650
5-дневни	7	71	64	29.550	298.850	269.300
6-дневни	0	58	58	0	287.650	287.650
7-дневни	2	41	39	12.400	219.400	207.000
10-дневни	0	16	16	0	105.000	105.000
полудневни до 13 ч	1.363	5.590	4.227	912.900	4.651.350	3.738.450
полудневни од 12:30ч	1.500	6.902	5.402	1.352.450	5.799.220	4.446.770
појединачна возња	7.546	16.887	9.341	2.263.800	5.059.260	2.795.460
сезонска	0	13	13	0	384.010	384.010
тјубинг возња	4.329	3.625	-704	649.350	541.770	-107.580
<b>УКУПНО</b>	<b>15.813</b>	<b>39.632</b>	<b>23.819</b>	<b>6.557.800</b>	<b>26.459.480</b>	<b>19.901.680</b>

Са овим бројем продатих карата остварено је 4.130.527 пролаза на инсталацијама у ски центрима што је за 40% више него у 2010. години (Табела 4). Ски центар Копаоник је, са 14 инсталација које су биле у функцији у 2011.год. наспрам 22 инсталације које су радиле у 2010. год., остварио 34% (или 935.609 пролаза) већи промет у односу на претходну годину. Као и код структуре продатих карата, у Ски центру Копаоник, само четири инсталације чине 64% оствареног броја пролаза а то су Караман гробен (24%), Панчићев врх (15%), Мали Караман жичара (13%) и Крст (11%). Повећање активности у ски центрима Стара планина и Златибор огледа се и по већој искоришћености инсталација. У Ски центру Стара планина број пролаза је повећан за 29% и то захваљујући бољем искоришћењу жичаре Коњарник од ски лифта Сунчана долина. Ски центар Златибор је у сезони 2011/2012 повећао број пролаза пет пута између осталог и због ревитализованог ски лифта Крнево планиште које је по пуштању у рад остварио учешће од 9%.

## БИЛАНС СТАЊА

Све кључне активности које је Предузеће имало током 2011. године: инвестиције финансиране субвенцијама, попис, искњижена инсталација, одразиле су се на биланс стања.

У 000 дин

ЕЛЕМЕНТИ	ОСТВАРЕЊЕ		
	31.12.2010	31.12.2011	ИНДЕКС
<b>АКТИВА</b>			
<b>А) СТАЛНА ИМОВИНА</b>	<b>8.609.554</b>	<b>10.141.676</b>	<b>118</b>
I Неуплаћен уписани капитал	0	0	0
II Нематеријална улагања	1.085	14.880	1.371
III Некретнине, постројења, опрема и биолошка средства	8.474.656	9.992.983	118
IV Дугорочни финансијски пласмани	133.813	133.813	100
ЕЛЕМЕНТИ	ОСТВАРЕЊЕ		
	31.12.2010	31.12.2011	ИНДЕКС
<b>Б) ОБРТНА ИМОВИНА</b>	<b>476.090</b>	<b>618.639</b>	<b>130</b>
I Залихе	102.535	98.802	96
II Краткорочна потраживања, пласмани и готовина	373.555	519.837	139
<b>В) ОДЛОЖЕНА ПОРЕСКА СРЕДСТВА</b>	<b>134.381</b>	<b>124.653</b>	<b>93</b>
<b>УКУПНА АКТИВА</b>	<b>9.220.025</b>	<b>10.884.968</b>	<b>118</b>
<b>ПАСИВА</b>			
<b>А) КАПИТАЛ</b>	<b>5.702.358</b>	<b>5.536.892</b>	<b>97</b>
I Оновни капитал	230.000	230.000	100
II Неуплаћени уписани капитал	0	0	0
III Резерве	5.036	5.036	100
IV Ревалоризационе резерве	5.230.017	5.118.984	98
V Нераспоређени добитак	237.305	255.616	108
VI Губитак	0	72.744	0
<b>Б) ДУГОРОЧНА РЕЗЕРВИСАЊА И ОБАВЕЗЕ</b>	<b>3.517.667</b>	<b>5.348.076</b>	<b>152</b>
I Дугорочна резервисања	3.507	5.259	150
II Дугорочне обавезе	41.092	564.802	1.374
III Краткорочне обавезе	3.473.068	4.778.015	138
<b>В) ОДЛОЖЕНЕ ПОРЕСКЕ ОБАВЕЗЕ</b>	<b>0</b>	<b>0</b>	<b>0</b>
<b>УКУПНА ПАСИВА</b>	<b>9.220.025</b>	<b>10.884.968</b>	<b>118</b>

**АКТИВА:**

И даље највеће учешће има стална имовина са 93%. Нематеријална улагања увећана су за дугорочан закуп земљишта за потребе ски центра Стара планина. Започет инвестициони циклус наставља се и у 2011. години повећањем сталне имовине новим инсталацијама и објектима за 18%. Повећање краткорочних потраживања, пласмана и готовине за 39% проистиче од пореског кредита по основу више плаћеног ПДВ-а који је требао да буде враћен Предузећу до краја пословне године.

**ПАСИВА:**

За разлику од претходне године, у 2011. год. смањене су ревалоризационе резерве за 2%, због расхода жичара које нису више у функцији. Дугорочна резервисања и обавезе повећана су за 52% и то по основу робних кредита за жичаре и вештачко оснежавање. Добијене субвенције од државе, у билансу стања, евидентирају се као краткорочне обавезе, иако за њих не постоји обавеза враћања. Смањење ове категорије је спорије од прилива нових субвенција и из тог разлога, докле год буде било тих прилива, краткорочне обавезе ће се увећавати.

**ПОДАЦИ О ЈАВНИМ НАБАВКАМА****ПЛАН ЈАВНИХ НАБАВКИ ЗА 2010. ГОДИНУ**

Редни број	Извор финансирања по програму	Предмет јавне набавке
1	Предузеће	<b>УСЛУГА ПРЕВОЗА ЗАПОСЛЕНИХ НА РАДНО МЕСТО И СА РАДНОГ МЕСТА</b>
2	Предузеће	<b>ТРАНСПОРТНЕ УСЛУГЕ</b>
3	Предузеће	<b>УСЛУГА ШПЕДИЦИЈЕ</b>
4	Предузеће	<b>УСЛУГА ТЕКУЋЕГ ОДРЖАВАЊА ОПРЕМЕ И ОСНОВНИХ СРЕДСТАВА</b>
5	Предузеће	<b>УСЛУГА ЗАКУПА ИМОВИНЕ</b>
6	Предузеће	<b>РЕКЛАМА, ПРОПАГАНДА И САЈМОВИ</b>
7	Предузеће	<b>УСЛУГА ЗДРАВСТВЕНЕ ЗАШТИТЕ</b>
8	Предузеће	<b>АДВОКАТСКЕ УСЛУГЕ</b>
9	Предузеће	<b>УСЛУГЕ СЛУЖБЕ СПАСАВАЊА</b>
10	Предузеће	<b>КОНСАЛТИНГ УСЛУГЕ</b>
11	Предузеће	<b>РЕВИЗИЈА ФИНАНСИЈСКИХ ИЗВЕШТАЈА</b>
12	Предузеће	<b>ПРЕВОДИЛАЧКЕ УСЛУГЕ</b>
13	Предузеће	<b>РЕПРЕЗЕНТАЦИЈА</b>
14	Предузеће	<b>ОСИГУРАЊЕ ИМОВИНЕ И ЛИЦА</b>
15	Предузеће	<b>СТРУЧНА ЛИТЕРАТУРА</b>

Редни број	Извор финансирања по програму	Предмет јавне набавке
16		<b>ПРЕТХОДНИ РАДОВИ, АНАЛИЗЕ И НАКНАДЕ ЗА ПРОЈЕКТЕ</b>
	Субвенција	- <b>Копаоник</b>
	Субвенција	- <b>Стара планина</b>
17	Субвенција	<b>ЕЛЕКТРО-ЕНЕРГЕТСКО НАПАЈАЊЕ (КОПАОНИК)</b>
18	Субвенција	<b>НАБАВКА ДОДАТНЕ ОПРЕМЕ ЗА ПОСТОЈЕЋИ СИСТЕМ ЗА ВЕШТАЧКО ОСНЕЖАВАЊЕ НА КОПАОНИКУ - ДВА МОБИЛНА ТОПА</b>
19	Средства за развој инфраструктуре - МЕРП	<b>ПРОЈЕКАТ ИЗМЕШТАЊА ПУТА НА КОПАОНИКУ (ПРЕМА МАСТЕР ПЛАНУ)</b>
20		<b>РЕДОВНО ОДРЖАВАЊЕ ИЗГРАЂЕНИХ ОБЈЕКТА</b>
	Субвенција	- Копаоник
	Субвенција	- Стара планина
	Субвенција	- Златибор
21	Предузеће	<b>МАТЕРИЈАЛ ЗА ОДРЖАВАЊЕ ХИГИЈЕНЕ</b>
22	Предузеће	<b>КАНЦЕЛАРИЈСКИ МАТЕРИЈАЛ</b>
23		<b>РЕЗЕРВНИ ДЕЛОВИ - УКУПНО</b>
	Субвенција	<b>РЕЗЕРВНИ ДЕЛОВИ</b>
		- За жичаре
		- За табаче, санке и другу специјалну механизацију
		- Резервни делови за теретна возила
		- Резервни делови за систем за вештачки снег
		-Резервни делови и контролне капије за систем Ски дата
	Предузеће	- Резервни делови за путничка возила
24	Субвенција	<b>АЛАТ</b>
25	Предузеће	<b>СИТАН ИНВЕНТАР</b>
26	Субвенција	<b>ЗАШТИТНА РАДНА ОДЕЋА И ОБУЋА</b>
	Предузеће	<b>ЗАШТИТНА РАДНА ОДЕЋА И ОБУЋА</b>
27	Субвенција	<b>МАТЕРИЈАЛ И ОПРЕМА ЗА РЕДОВНО ОДРЖАВАЊЕ, СИГНАЛИЗАЦИЈУ, МАРКАЦИЈУ, ЗАШТИТУ И БЕЗБЕДНОСТ СКИЈАЛИШТА</b>
28	Субвенција	<b>САНИТЕТСКИ МАТЕРИЈАЛ ЗА ГСС</b>
29	Субвенција	<b>ОСТАЛИ ПОТРОШНИ МАТЕРИЈАЛ</b>

Редни број	Извор финансирања по програму	Предмет јавне набавке
30		<b>ЕНЕРГЕТСКА ГОРИВА</b>
	Субвенција	- Уља и мазива
	Субвенција	- Дизел гориво
	Субвенција	- Бензин
	Предузеће	- Гориво за путничке аутомобиле
	Предузеће	- Плин
31	Субвенција	<b>СИСТЕМ ЗА ВЕШТАЧКО ОСНЕЖАВАЊЕ (МАЛИ КАРАМАН, МАРИНЕ ВОДЕ, ЈАРАМ, КРЧМАР, МАЛО ЈЕЗЕРО, СУНЧАНА ДОЛИНА) (ОПРЕМА, УСЛУГЕ И РАДОВИ)-КОПАОНИК</b>
	Предузеће	<b>СИСТЕМ ЗА ВЕШТАЧКО ОСНЕЖАВАЊЕ (МАЛИ КАРАМАН, МАРИНЕ ВОДЕ, ЈАРАМ, КРЧМАР, МАЛО ЈЕЗЕРО, СУНЧАНА ДОЛИНА) (ОПРЕМА, УСЛУГЕ И РАДОВИ)-КОПАОНИК</b>
32	Субвенција	<b>СИСТЕМ ЗА ВЕШТАЧКО ОСНЕЖАВАЊЕ (ОПРЕМА, УСЛУГЕ И РАДОВИ) - СКИ ЦЕНТАР ЗЛАТИБОР</b>
	Предузеће	<b>СИСТЕМ ЗА ВЕШТАЧКО ОСНЕЖАВАЊЕ (ОПРЕМА, УСЛУГЕ И РАДОВИ) - СКИ ЦЕНТАР ЗЛАТИБОР</b>
33	Субвенција	<b>НОВА ИСКЛОПИВА 6-СЕДНА ЖИЧАРА (ОПРЕМА, УСЛУГЕ И РАДОВИ) КАРАМАН ГРЕБЕН - КОПАОНИК</b>
	Предузеће	<b>НОВА ИСКЛОПИВА 6-СЕДНА ЖИЧАРА (ОПРЕМА, УСЛУГЕ И РАДОВИ) КАРАМАН ГРЕБЕН - КОПАОНИК</b>
34	Субвенција	<b>НОВА 4-СЕДНА ЖИЧАРА (ЛОКАЦИЈА КРСТ) (ОПРЕМА, УСЛУГЕ И РАДОВИ) КОПАОНИК</b>
	Предузеће	<b>НОВА 4-СЕДНА ЖИЧАРА (ЛОКАЦИЈА КРСТ) (ОПРЕМА, УСЛУГЕ И РАДОВИ) КОПАОНИК</b>
35	Предузеће	<b>ВЕЗНА ИНСТАЛАЦИЈА ЗА ЛОКАЦИЈУ МАЛИ КАРАМАН - КОПАОНИК</b>

Редни број	Извор финансирања по програму	Предмет јавне набавке
36	Предузеће	ЛЕТЊИ БОБ НА ШИНАМА - СКИ ЦЕНТАР ЗЛАТИБОР
37	Предузеће	ЛЕГАЛИЗАЦИЈА СОФТВЕРА
38	Предузеће	УСЛУГЕ ОБЕЗБЕЂЕЊА
39	Предузеће	РАДИО ВЕЗА У СКИ ЦЕНТРИМА
40	Предузеће	ОПРЕМА ЗА БЕНЗИНСКУ ПУМПУ У СКИ ЦЕНТРУ КОПАОНИК - ЕЛЕКТРОНСКА КОНТРОЛА ПРОМЕТА ГОРИВА
41	Предузеће	ПП ЗАШТИТА - ЗАКОНСКА ОБАВЕЗА (МЕРАЊА, СЕРВИС ОПРЕМЕ, ПЛАН ЗАШТИТЕ)
42	НИП	ИЗМЕШТАЊЕ ПОСТОЈЕЋЕ ЖИЧАРЕ СА КАРАМАН ГРЕБЕНА НА СУНЧАНУ ДОЛИНУ КОПАОНИК
43	Предузеће	СТРУЧНО УСАВРШАВАЊЕ ЗАПОСЛЕНИХ
44	Предузеће	ЕЛЕКТРОНСКА АРХИВА И ДОКУМЕНТ МЕНАџМЕНТ
45	Предузеће	НАБАВКА СКИ КАРАТА
46	Предузеће	РАЧУНАРСКА И ТЕЛЕКОМУНИКАЦИОНА ОПРЕМА
47	Предузеће	УВОЂЕЊЕ ИСО СТАНДАРДА
48	Предузеће	ТАБАЧИ СА ВИТЛОМ
49	НИП	ВИЗИТОРСКИ ЦЕНТАР НА ЗЛАТИБОРУ
50	НИП	СКИ ЛИФТ КРНЕВО ПЛАНДИШТЕ ЗЛАТИБОР
51	Предузеће	ТЕРЕНСКО ВОЗИЛО - ЛИЗИНГ
52	Субвенција	РЕШАВАЊЕ ИМОВИНСКО-ПРАВНИХ ОДНОСА
		Копаоник
		Златибор

## ПЛАН ЈАВНИХ НАБАВКИ ЗА 2011. ГОДИНУ

Редни број	Извор финансирања по програму	Предмет јавне набавке
1	Средства предузећа	УСЛУГА ПРЕВОЗА ЗАПОСЛЕНИХ НА РАДНО МЕСТО И СА РАДНОГ МЕСТА
2	Средства предузећа	ТРАНСПОРТНЕ УСЛУГЕ
3	Средства предузећа	УСЛУГА ШПЕДИЦИЈЕ
4	Средства предузећа	УСЛУГА ТЕКУЋЕГ ОДРЖАВАЊА ОПРЕМЕ И ОСНОВНИХ СРЕДСТАВА
5	Средства предузећа	УСЛУГА ЗАКУПА ИМОВИНЕ
6	Средства предузећа	ОДНОСИ СА ЈАВНОШЋУ, РЕКЛАМА, ПРОПАГАНДА И САЈМОВИ
7	Средства предузећа	УСЛУГА ЗДРАВСТВЕНЕ ЗАШТИТЕ
8	Средства предузећа	АДВОКАТСКЕ УСЛУГЕ
9	Средства предузећа	УСЛУГЕ СЛУЖБЕ СПАСАВАЊА
10	Средства предузећа	КОНСАЛТИНГ УСЛУГЕ
11	Средства предузећа	РЕВИЗИЈА ФИНАНСИЈСКИХ ИЗВЕШТАЈА
12	Средства предузећа	ПРЕВОДИЛАЧКЕ УСЛУГЕ
13	Средства предузећа	РЕПРЕЗЕНТАЦИЈА
14	Средства предузећа	ОСИГУРАЊЕ ИМОВИНЕ И ЛИЦА
15	Средства предузећа	СТРУЧНА ЛИТЕРАТУРА
16	Средства предузећа	СТРУЧНО УСАВРШАВАЊЕ
17	Средства предузећа	МАТЕРИЈАЛ ЗА ОДРЖАВАЊЕ ХИГИЈЕНЕ
18	Средства предузећа	КАНЦЕЛАРИЈСКИ МАТЕРИЈАЛ
19	Средства предузећа	НАБАВКА СКИ КАРАТА
20	Субвенција	РЕЗЕРВНИ ДЕЛОВИ (за жичаре, табаче, санке и другу специјалну механизацију, теретна возила, систем за вештачки снег и систем ски дата)
	Средства предузећа	РЕЗЕРВНИ ДЕЛОВИ (за жичаре, табаче, санке и другу специјалну механизацију, теретна возила, систем за вештачки снег и систем ски дата)
21	Средства предузећа	РЕЗЕРВНИ ДЕЛОВИ ЗА ПУТНИЧКА ВОЗИЛА
22	Субвенција	СКИ ДАТА ОПРЕМА

Редни број	Извор финансирања по програму	Предмет јавне набавке
23	Субвенција	<b>ИЗМЕШТАЊЕ ТС УСПИЊАЧА У УПРАВНОЈ ЗГРАДИ</b>
24	Субвенција	<b>ВЕЗНИ СКИ ЛИФТ (СТАРА ПЛАНИНА)</b>
25	Средства предузећа	<b>АЛАТ</b>
26	Средства предузећа	<b>СИТАН ИНВЕНТАР</b>
27	Средства предузећа	<b>ХТЗ ОПРЕМА - ЗАШТИТНА РАДНА ОДЕЋА И ОБУЋА</b>
28	Средства предузећа	<b>ПОТРОШНИ МАТЕРИЈАЛ ЗА СКИ СТАЗЕ</b>
29	Средства предузећа	<b>САНИТЕТСКИ МАТЕРИЈАЛ ЗА ГСС</b>
30	Средства предузећа	<b>ОСТАЛИ ПОТРОШНИ МАТЕРИЈАЛ</b>
31	Средства предузећа	<b>ПРЕТХОДНИ РАДОВИ И АНАЛИЗЕ ЗА ПРОЈЕКТЕ (У СКЛАДУ СА МАСТЕР ПЛАНОМ) КОПАОНИК</b>
	Средства предузећа	<b>ПРЕТХОДНИ РАДОВИ И АНАЛИЗЕ ЗА ПРОЈЕКТЕ (У СКЛАДУ СА МАСТЕР ПЛАНОМ И ДИНАМИКОМ РАДОВА НА ЈАБУЧКОМ РАВНИШТУ) СТ.ПЛАНИНА</b>
32	Средства предузећа	<b>САНАЦИЈА И УРЕЂЕЊЕ ПОВРШИНА ЗА СКИЈАЊЕ (КОПАОНИК)</b>
33	Субвенција	<b>СИСТЕМ ЗА ВЕШТАЧКО ОСНЕЖАВАЊЕ (ГОБЕЉА-ЈАРАМ)-КОПАОНИК</b>
	Средства предузећа	<b>СИСТЕМ ЗА ВЕШТАЧКО ОСНЕЖАВАЊЕ (ГОБЕЉА-ЈАРАМ)-КОПАОНИК</b>
34	Субвенција	<b>РЕШАВАЊЕ ИМОВИНСКО-ПРАВНИХ ОДНОСА И НАКНАДА ЗА СЕЧУ ШУМЕ (СТАРА ПЛАНИНА)</b>
	Средства предузећа	<b>РЕШАВАЊЕ ИМОВИНСКО-ПРАВНИХ ОДНОСА (ПРЕНОС ИМОВИНЕ, ДОЗВОЛЕ, ТАКСЕ, ПРОЈЕКТИ) КОПАОНИК, СТАРА ПЛАНИНА И ЗЛАТИБОР</b>
35	Субвенција	<b>ЕЛЕКТРО-ЕНЕРГЕТСКА ИНФРАСТРУКТУРА (КОПАОНИК)</b>

Редни број	Извор финансирања по програму	Предмет јавне набавке
36	Субвенција	<b>ЕЛЕКТРО-ЕНЕРГЕТСКА ИНФРАСТРУКТУРА (СТАРА ПЛАНИНА)</b>
37	Средства субвенција из 2010.	<b>ИНВЕСТИЦИОНО ОДРЖАВАЊЕ ИЗГРАЂЕНИХ ОБЈЕКТА</b>
	Субвенција	<b>ИНВЕСТИЦИОНО ОДРЖАВАЊЕ ИЗГРАЂЕНИХ ОБЈЕКТА</b>
	Средства предузећа	<b>ИНВЕСТИЦИОНО ОДРЖАВАЊЕ ИЗГРАЂЕНИХ ОБЈЕКТА</b>
38	Субвенција	<b>СИСТЕМ ЗА ВЕШТАЧКО ОСНЕЖАВАЊЕ - СТАРА ПЛАНИНА</b>
39	Субвенција	<b>РАДОВИ НА УРЕЂЕЊУ СТАЗА - СТАРА ПЛАНИНА</b>
	Средства предузећа	<b>РАДОВИ НА УРЕЂЕЊУ СТАЗА</b>
40	Субвенција	<b>ЕНЕРГЕТСКА ГОРИВА И МАЗИВА (уља и мазива, дизел гориво, бензин за теретна и возила специјалне механизације)</b>
	Средства предузећа	<b>ЕНЕРГЕТСКА ГОРИВА И МАЗИВА (гориво за путничке аутомобиле и плин)</b>
41	Средства предузећа	<b>СИГНАЛИЗАЦИЈА, МАРКАЦИЈА, ОПРЕМА ЗА БЕЗБЕДНОСТ</b>
42	Средства предузећа	<b>ДВА ТАБАЧА СА ВИТЛОМ</b>
43	Средства предузећа	<b>КОТЛАРНИЦА ЗА УПРАВНУ ЗГРАДУ И ТЕХНИЧКУ БАЗУ НА КОПАОНИКУ</b>
44	Средства предузећа	<b>ХАНГАР ЗА ТЕХНИЧКУ БАЗУ НА КОПАОНИКУ</b>
45	Средства предузећа	<b>СКИ БИФЕ - ДОЛИНА СПОРТОВА</b>
46	Средства предузећа	<b>СТУБ РАСВЕТЕ - ДОЛИНА СПОРТОВА</b>
47	Средства предузећа	<b>ПРОЈЕКАТ ИЗГРАДЊЕ ХЕЛИОДРОМА</b>
48	Средства предузећа	<b>ОТКУП ВОЗИЛА НАБАВЉЕНИХ ПУТЕМ ОПЕРАТИВНОГ ЛИЗИНГА - УГОВОРИ КОЈИ ИСТИЧУ 2011. (1 комби возило, 5 квадрицикала и 8 возила)</b>
49	Средства предузећа	<b>НАБАВКА СКИ ОПРЕМЕ (СКИЈЕ И СКИ ЦИПЕЛЕ)</b>
50	Средства предузећа	<b>НАБАВКА ТРИ ПУТНИЧКА АУТОМОБИЛА</b>
51	Средства предузећа	<b>НАБАВКА ЈЕДНОГ ТЕРЕТНОГ ВОЗИЛА (3,5 т)</b>

Редни број	Извор финансирања по програму	Предмет јавне набавке
52	Средства предузећа	НАБАВКА ТРИ КВАДРИЦИКЛА
53	Средства предузећа	НАБАВКА РАЧУНАРСКЕ ОПРЕМЕ, ИНФО ТАБЛЕ, ВИДЕО НАДЗОР
54	Средства предузећа	ОПРЕМА РАДИО ВЕЗЕ
55	Средства предузећа	ЛЕГАЛИЗАЦИЈА СОФТВЕРА
56	Средства предузећа	СЕРВИСИРАЊЕ ВОЗИЛА
57	Средства предузећа	ДОКУМЕНТ МЕНАЏМЕНТ
58	Средства предузећа	ПРОТИВ ПОЖАРНА ЗАШТИТА

#### ПЛАН ЈАВНИХ НАБАВКИ ЗА 2012. ГОДИНУ

Редни број	Извор финансирања (планска година)	Предмет јавне набавке
1	Предузеће	УСЛУГА ПРЕВОЗА ЗАПОСЛЕНИХ НА РАДНО МЕСТО И СА РАДНОГ МЕСТА
2	Предузеће	ТРАНСПОРТНЕ УСЛУГЕ
3	Предузеће	УСЛУГА ШПЕДИЦИЈЕ
4	Предузеће	УСЛУГА ТЕКУЋЕГ ОДРЖАВАЊА ОПРЕМЕ И ОСНОВНИХ СРЕДСТАВА
5	Предузеће	УСЛУГЕ РЕКЛАМЕ И САЈМОВИ
6	Предузеће	ОДНОСИ СА ЈАВНОШЋУ И УСЛУГЕ ПРОПАГАНДЕ
7	Предузеће	УСЛУГА ЗДРАВСТВЕНЕ ЗАШТИТЕ
8	Предузеће	АДВОКАТСКЕ УСЛУГЕ
9	Предузеће	УСЛУГЕ СЛУЖБЕ СПАСАВАЊА
10	Предузеће	КОНСАЛТИНГ УСЛУГЕ
11	Предузеће	РЕВИЗИЈА ФИНАНСИЈСКИХ ИЗВЕШТАЈА

Редни број	Извор финансирања (планска година)	Предмет јавне набавке
14	Предузеће	<b>ОСИГУРАЊЕ ИМОВИНЕ И ЛИЦА</b>
15	Предузеће	<b>СТРУЧНА ЛИТЕРАТУРА И СТРУЧНО УСАВРШАВАЊЕ</b>
16	Предузеће	<b>МАТЕРИЈАЛ ЗА ОДРЖАВАЊЕ ХИГИЈЕНЕ И КОЛОНИЈАЛНА РОБА</b>
17	Предузеће	<b>КАНЦЕЛАРИЈСКИ МАТЕРИЈАЛ</b>
18	Субвенције	<b>РЕЗЕРВНИ ДЕЛОВИ (за жичаре, табаче, санке и другу специјалну механизацију, теретна возила, систем за вештачки снег и систем ски дата)</b>
19	Предузеће	<b>РЕЗЕРВНИ ДЕЛОВИ ЗА ПУТНИЧКА ВОЗИЛА</b>
20	Предузеће	<b>АЛАТ, СИТАН ИНВЕНТАР И ПОТРОШНИ МАТЕРИЈАЛ</b>
21	Предузеће	<b>ХТЗ ОПРЕМА - ЗАШТИТНА РАДНА ОДЕЋА И ОБУЋА</b>
22	Предузеће	<b>САНИТЕТСКИ МАТЕРИЈАЛ ЗА ГСС</b>
23	Предузеће	<b>ЕНЕРГЕТСКА ГОРИВА И МАЗИВА (уља и мазива, дизел гориво, бензин за теретна и возила специјалне механизације)</b>
23	Предузеће	<b>ЕНЕРГЕТСКА ГОРИВА И МАЗИВА (гориво за путничке аутомобиле и плин)</b>
24	Предузеће	<b>РЕНТА КОМПЛЕТА СКИ ОПРЕМЕ (СКИЈЕ И СКИ ЦИПЕЛЕ)</b>
25	Предузеће-Кредит	<b>ТАБАЧ (ПБ 600) СА ВИТЛОМ-КОПАОНИК</b>
26	Предузеће	<b>ДВА ТЕРЕНСКА ВОЗИЛА</b>
27	Субвенције	<b>СКИ ДАТА (рез.делови, продајна места, аутомати за продају карата, обука запослених и ски карте)</b>
	Предузеће	<b>СКИ ДАТА (рез.делови, продајна места, аутомати за продају карата, обука запослених и ски карте)</b>
28	Предузеће	<b>ОБАВЕЗЕ ПО ЗАКОНУ О БЕЗБЕДНОСТИ И ЗДРАВЉУ НА РАДУ</b>
29	Предузеће	<b>НАБАВКА, ОДРЖАВАЊЕ И УНАПРЕЂЕЊЕ ИТ ОПРЕМЕ, ВИДЕО НАДЗОРА И ОПРЕМЕ РАДИО ВЕЗЕ</b>

Редни број	Извор финансирања (планска година)	Предмет јавне набавке
30	Предузеће	<b>СИСТЕМ МЕРЕЊА БРЗИНЕ СКИЈАША</b>
31	Предузеће	<b>СИГНАЛИЗАЦИЈА И ОСТАЛИ ПОТРОШНИ МАТЕРИЈАЛ ЗА СКИ СТАЗЕ</b>
32	Предузеће	<b>ПП ЗАШТИТА - СИСТЕМ ЗА ДОЈАВУ, СЕРВИС</b>
33	Предузеће	<b>УВОЂЕЊЕ ИСО СТАНДАРДА</b>
34	Предузеће	<b>УСЛУГА ОБЕЗБЕЂЕЊА</b>
35	Субвенције	<b>СИСТЕМ ЗА ВЕШТАЧКО ОСНЕЖАВАЊЕ У СКИ ЦЕНТРУ СТАРА ПЛАНИНА</b>
36	Предузеће	<b>ДРВЕНЕ КУЋИЦЕ 15-25m<sup>2</sup> (3 ком.), ПОЛАЗ КОЊАРНИК У СКИ ЦЕНТРУ СТАРА ПЛАНИНА (кључ у руке+припремни радови)</b>
37	Предузеће	<b>ДРВЕНЕ ТРАФИКЕ 4m<sup>2</sup> (3 ком.), ПОЛАЗИ ЖИЧАРА КОПАОНИК</b>
38	Предузеће	<b>СКИ БИФЕ 50-60m<sup>2</sup>, НА ИЗЛАЗУ 4-седа КОЊАРНИК У СКИ ЦЕНТРУ СТАРА ПЛАНИНА (кључ у руке+припремни радови)</b>
39	Предузеће	<b>ЗАТВАРАЊЕ ГОНДОЛЕ</b>
40	Предузеће	<b>ТЕХНИЧКА БАЗА СТАРА ПЛАНИНА-мини хангар за смештај путничких возила, аутобуса и санки и сервис, три канцеларије, магацински простор, портирница и пумпа за точење горива са цистерном</b>
41	Предузеће	<b>ДОДАТНИ РАДОВИ НА ИЗГРАДЊИ ХАНГАРА</b>
42	Предузеће	<b>КАНЦЕЛАРИЈСКИ НАМЕШТАЈ У СКИ ЦЕНТРУ СТАРА ПЛАНИНА</b>
43	Предузеће	<b>ДОДАТАК ЗА БИЦИКЛЕ У СКИ ЦЕНТРУ</b>
44	Предузеће	<b>БИЦИКЛИСТИЧКЕ СТАЗЕ ЗЛАТИБОР</b>
45	Предузеће	<b>РАЗГЛАС У СКИ ЦЕНТРУ КОПАОНИК И СКИ ЦЕНТРУ ЗЛАТИБОР</b>
46	Предузеће	<b>МАЛИ ВОДОВОД ВС-НАМЕШТАЈ У СКИ ЦЕНТРУ КОПАОНИК</b>
47	Предузеће	<b>ОПРЕМА ЗА ГЕОДЕТСКО СНИМАЊЕ</b>
48	Предузеће	<b>ИЗРАДА ПРИСТУПНОГ ПУТА ЗА ИЗМЕШТАЊЕ ТРАФОА</b>

Редни број	Извор финансирања (планска година)	Предмет јавне набавке
49	Предузеће	<b>УРЕЂЕЊЕ ЗЕЛЕНИХ ПОВРШИНА</b>
50	Предузеће	<b>АЕ УРЕЂЕЊЕ СКИ СТАЗА И СКИ ПУТЕВА</b>
51	Предузеће	<b>РЕСТОРАН-ИЗЛАЗ ДУБОКА У СКИ ЦЕНТРУ КОПАОНИК, ИЗРАДА ГЕНЕРАЛНОГ ПРОЈЕКТА</b>
52	Предузеће	<b>РЕСТОРАН-DOLLY BELL У СКИ ЦЕНТРУ КОПАОНИК, ИЗРАДА ГЕНЕРАЛНОГ ПРОЈЕКТА</b>
53	Предузеће	<b>РЕСТОРАН И АПАРТМАНИ ИЗНАД ПАРКИНГА У СКИ ЦЕНТРУ ЗЛАТИБОР, ИЗРАДА ГЕНЕРАЛНОГ ПРОЈЕКТА</b>
54	Предузеће	<b>ГЕОДЕТСКИ РАДОВИ ЗА ПОТРЕБЕ ПРОЈЕКТА ПРЕПАРЦЕЛАЦИЈЕ</b>
55	Предузеће	<b>ИЗРАДА ПРОЈЕКТА ПРЕПАРЦЕЛАЦИЈЕ</b>
56	Предузеће	<b>ИЗРАДА ЗАПИСНИКА ЗА ПОТРЕБЕ ЛЕГАЛИЗАЦИЈЕ ЖИЧАРА "БЕЛА РЕКА 1", "БЕЛА РЕКА 2" И ТС КАМАРИШТЕ СА ПРОЈЕКТОМ ПРЕПАРЦЕЛАЦИЈЕ И ГЕОДЕТСКОГ ОБЕЛЕЖАВАЊА</b>
57	Предузеће	<b>ИЗРАДА ЗАПИСНИКА ЗА ПОТРЕБЕ ЛЕГАЛИЗАЦИЈЕ ОБЈЕКТА НА КОПАОНИКУ</b>
58	Предузеће	<b>ИЗРАДА ЗАПИСНИКА ЗА ПОТРЕБЕ ЛЕГАЛИЗАЦИЈЕ ОБЈЕКТА НА СТАРОЈ ПЛАНИНИ, ЛОКАЦИЈА КОЊАРНИК (АКУМУЛАЦИЈА И СИСТЕМ ВЕШТАЧКОГ ОСНЕЖАВАЊА, ХАНГАР, ОБЈЕКАТ ЗА СМЕШТАЈ ГОРИВА, СКИ БИФЕ)</b>
59	Предузеће	<b>РЕКУЛТИВАЦИЈА СКИ СТАЗА НА СТАРОЈ ПЛАНИНИ (УЗ ГОНДОЛУ, ЧЕТВОРОСЕД И СКИ ЛИФТ), У СКЛАДУ СА ПРОЦЕНОМ УТИЦАЈА НА ЖИВОТНУ СРЕДИНУ (МОЖЕ КАО МАЛА НАБАВКА);</b>

## ПОДАЦИ О ЗАРАДАМА ЗАПОСЛЕНИХ У ЈП СКИЈАЛИШТА СРБИЈЕ

- Број стално запослених у предузећу, за децембар 2011. године је 145.
- Зарада генералног директора за децембар 2011. године износи 184.232,44 дин.
- Просечна нето зарада у предузећу за децембар 2011. године износи 68.304,00 дин.
- Месечна накнада члановима Управног и Надзорног одбора за децембар 2011. године износи 34.422,00 дин.
- Месечна накнада председника Управног и Надзорног одбора за децембар 2011. године износи 51.633,00 дин.

## НАКНАДЕ ЧЛАНОВИМА УПРАВНОГ И НАДЗОРНОГ ОДБОРА

Одлуком Управног одбора Јавног предузећа „Скијалишта Србије“, број 8203/14, донетом на седници дана 06.11.2008. године одређена је висина нето накнаде члановима Управног одбора и Надзорног одбора Јавног предузећа „Скијалишта Србије“ у износу једноструке просечне зараде по запосленом без пореза и доприноса која је исплаћена у Републици у октобру месецу у години која претходи години за коју се доноси програм пословања, увећане за пројектовану инфлацију за годину за коју се доноси програм пословања.

Наведеном одлуком Управни одбор Јавног предузећа „Скијалишта Србије“ усвојио је препоруке Владе Републике Србије о висини накнада члановима управних и надзорних одбора јавних предузећа исказане у Закључку Владе о мерилима за одређивање највишег износа накнада за рад председника и чланова органа управљања и надзора јавних предузећа, јавних агенција и других облика организовања чији је оснивач Република 05 број 120-4780/2008 од 06.11.2008. године.

## ЗАВИСНА ПРЕДУЗЕЋА

Предузеће је један од два оснивача привредног друштва под пословним именом „Ски центар Брезовица“ д.о.о.

Дана 22.05.2008. године, основано је привредно друштво под пословним именом „Ски центар Брезовица“ д.о.о., у правној форми двочланог друштва са ограниченом одговорношћу, са седиштем у Новом Београду, Милутина Миланковића 9, које је у Агенцији за привредне регистре – Регистру привредних субјеката уписано под регистарским бројем БД 60893/2008.

Закључком Владе Републике Србије од 27.03.2008. године, дата је сагласност Владе за оснивање „Ски центар Брезовица“ д.о.о. у складу са Уговором о оснивању „Ски центра Брезовица“, потписаним од стране ЈП „Скијалишта Србије“ и Холдинг компаније за финансијски инжењеринг и услуге „Фонд Инекс - Интерекспорт“ а.д. Београд.

## СПИСАК ОПШТИХ АКТА НА СНАЗИ У ЈП „СКИЈАЛИШТА СРБИЈЕ“

1	12	24.07.06	Статут Јавног предузећа „Скијалишта Србије“
2	609	24.10.06	Пословник о раду Надзорног одбора
3	788	15.11.06	Пословник о раду Управног одбора
5	1029/1	07.12.06	Правилник о безбедности и здрављу на раду
6	1261/1	26.12.06	Правилник о рачуноводству и рачуноводственим политикама
7	21	04.01.07	Правилник о поступцима доделе уговора о јавној набавци мале вредности
8	502	01.03.07	Правилник о заштити од пожара
9	1196	11.07.07	Процена ризика на радном месту и у радној околини
10	2043	15.11.2007	Одлука о измени пословника о раду Управног одбора
11	2424	19.12.07	Упутство Генералног директора о попису
12	2469	25.12.07	Кодекс понашања запослених на продајним местима за продају ски карата ЈП „Скијалишта Србије“
13	2491	28.12.07	Упутство за повраћај средстава за неискоришћену ски карту
14	2324	11.12.07	Правилник о додељивању признања
15	1010-9	31.01.08	Правилник о изменама и допунама Правилника о рачуноводству и рачуноводственим политикама
16	1926	07.03.08	Правилник о архивском пословању
17	2314	20.03.08	Правилник о пословној тајни
18	2314/4	20.03.08	Правилник о раду
19	4193	29.05.08	Листа категорија регистратурског материјала са роковима чувања
20	563/5	04.07.08	Правилник о изменама и допунама Правилника о раду
21	7391	20.10.2008	Правилник о изменама и допунама Правилника о поступцима доделе уговора о јавној набавци мале вредности
22	7453/10	23.10.2008	Одлука о измени Статута ЈП „Скијалишта Србије“
23	7453/4	23.10.2008	Правилник о трошковима репрезентације
24	7453/3	23.10.2008	Правилник о условима и начину коришћења моторних возила
25	7453/1	23.10.2008	Правилник о раду бензинске пумпе у ски центру „Копаоник“

26	7453/2	23.10.2008	Правилник о условима коришћења службених телефона
27	8044	14.11.2008	Упутство о начину и поступку попуњавања налога за службено путовање у земљи
28	8203/3	20.11.2008	Правилник о попису имовине и обавеза
29	8203/5	20.11.2008	Правилник о коришћењу платних картица
30	8203	20.11.2008	Правилник о изменама и допунама Правилника о раду
31	8517/1	03.12.2008	Правилник о изменама и допунама Правилника о раду
32	8964/1	10.12.2008	Правилник о коришћењу скијалишта, употреби спец. механизације и реду на скијалишту
33	9511/12	26.12.2008	Правилник о начину и поступку употребе службене ски карте
34	296	20.01.2009	Упутство о начину поступања са одузетим картама
35	536	30.01.2009.	Упутство о поступању редара у поступку контроле ски карата у заједничким активностима са другим државним органима
36	716	09.02.2009.	Одлука о утврђивању и решавању вишка запослених у ЈП „Скијалишта Србије“
37	2522	22.04.2009.	Правилник о стручном усавршавању, образовању и оспособљавању запослених
38	3235	22.05.2009.	Одлука о утврђивању и решавању вишка запослених у Јавном предузећу „Скијалишта Србије“
39	3383	27.05.2009.	Одлука о употреби штамбиља у Јавном предузећу „Скијалишта Србије“
40	3928	03.06.2009.	Правилник о раду кафе кухиње
41	5191/7	27.10.2009.	Правилник о корисницима, начину употребе и евиденцији службених ски карата
42	5747	28.12.2009.	Правилник о давању у закуп простора, опреме или објеката које користи јавно предузеће „Скијалишта Србије“.
43	1790	23.06.2010.	Правилник о случајевима и поступку провере алкохолисаности и злоупотребе других средстава зависности од стране запослених
44	2820/10	23.09.2010.	Правилник о службеној ски карти
45	2954	01.10.2010.	Правилник о организацији и систематизацији послова
46	3393	21.10.2010.	Правилник о изменама Правилника о организацији и систематизацији послова
47	3427	28.10.2010.	Правилник о измени и допуни Правилника о раду
48	4190/4	30.12.2010.	Правилник о давању у закуп простора, опреме или објекта које користи ЈП „Скијалишта Србије“

49	4068	16.12.2010.	Правилник о измени и допуни Правилника о раду ЈП „Скијалишта Србије“
51	454/4	24.02.2011.	Правилник о измени Правилника о раду ЈП „Скијалишта Србије“
76	1892	24.06.2011.	Упутство о отпрамању поште
78	2466/9	18.08.2011.	Правилник о измени правилника о раду
79	2466/10	18.08.2011.	Правилник о измени Правилника о начину и услову коришћења моторних возила
83	532	23.02.2012.	Правилника о организацији и систематизацији послова
84	585/3	27.02.2012.	Одлука о измени пословника о раду УО

**УКУПАН БРОЈ ЗАПОСЛЕНИХ ПО МЕСЕЦИМА****2009. година**

ДАТУМ	НЕОДРЕЂЕНО	ОДРЕЂЕНО	УКУПНО	ПРИВ. ПОВ. ПОСЛОВИ
31.01.2009.	124	5	129	137
28.02.2009.	124	5	129	137
31.03.2009.	134	3	137	140
30.06.2009.	133	3	136	62
31.05.2009.	132	2	134	13
30.06.2009.	113	2	115	8
31.07.2009.	113	1	114	7
31.08.2009.	113	1	114	7
30.09.2009.	115	1	116	7
31.10.2009.	114	1	115	7
30.11.2009.	115	1	116	6
31.12.2009.	115	1	116	93

**2010. година**

ДАТУМ	НЕОДРЕЂЕНО	ОДРЕЂЕНО	УКУПНО	ПРИВ. ПОВ. ПОСЛОВИ
31.01.2010.	115	-	115	135
28.02.2010.	116	-	116	159
31.03.2010.	116	-	116	131
30.04.2010.	116	1	117	5
31.05.2010.	115	1	116	4
30.06.2010.	115	1	116	5 + 95 ЈР *
31.07.2010.	114	1	115	5 + 96 ЈР *
31.08.2010.	115	-	115	3 + 96 ЈР *
30.09.2010.	120	1	121	4 + 95 ЈР*
31.10.2010.	123	1	124	5 + 95 ЈР *
31.12.2010.	123	1	124	66
30.11.2010.	123	1	124	8

\* Јавни радови су извођени у ски центрима Копаоник, Златибор и Стара планина у периоду од 07.06.2010. до 06.11.2010. године.

### 2011. година

ДАТУМ	НЕОДРЕЂЕНО	ОДРЕЂЕНО	УКУПНО	ПРИВ. ПОВ. ПОСЛОВИ
31.01.2011.	124	1	125	118
28.02.2011.	124	-	124	116
31.03.2011.	125	-	125	115
30.04.2011.	130	-	130	16
31.05.2011.	132	1	133	13
30.06.2011.	134	1	135	13 ЈР 79
31.07.2011.	133	1	134	13 ЈР 80
31.08.2011.	134	1	135	13 ЈР 79
30.09.2011.	136	1	137	12 ЈР 80
31.10.2011.	136	2	138	12 ЈР 80
30.11.2011.	136	2	138	11
31.12.2011.	142	2	144	84

\* Јавни радови су извођени у ски центрима Копаоник, Златибор и Стара планина у периоду од 01.06.2011. до 31.10.2011. године.

### 2012. година

ДАТУМ	НЕОДРЕЂЕНО	ОДРЕЂЕНО	УКУПНО	ПРИВ. ПОВ. ПОСЛОВИ
31.01.2012.	143	2	145	171
29.02.2012.	142	2	144	171

## ИНВЕСТИЦИЈЕ

Инвестициона активност сваке године утврђује се на основу Програма пословања. Финансијска помоћ Државе у виду субвенција олакшава планирање и обим потребних инвестиција. Ребалансом Програма пословања у априлу 2011. године одобрена је субвенција Предузећу у износи од 1,607 мил.дин и то за пројекте који су били искључиво у функцији развоја ски центара и та средства су у целости пренета Предузећу. На наредној табели дат је приказ позиција субвенција сваког ски центра са финансијским прегледом.

СКИ ЦЕНТРИ	Назив позиције из Уредбе	ОДОБРЕНА СРЕДСТВА	УГОВОРЕН ИЗНОС	ПЛАЋЕНО	НЕУГОВОРЕНА СРЕДСТВА (јавне набавке започете у децембру '11 су у току)
КОПАОНИК		367.748.552,00	367.590.275,08	101.068.557,84	158.276,92
1	Систем за вештачко оснежавање (Гобеља-Јарам)	278.672.957,00	278.672.956,90	24.630.706,82	0,10
2	Електро енергетска инфраструктура	24.357.540,00	24.357.417,24	14.364.080,19	122,76
3	Измештање ТС Успињача у Управној згради - израда техничке документације	481.680,00	481.680,45	481.680,45	-0,45
4	Претходни радови и анализе за пројекте	3.733.520,00	3.733.520,00	3.360.168,00	0,00
5	Пројекти, дозволе, таксе и накнаде	6.502.855,00	6.494.964,41	5.195.950,30	7.890,59
6	Санација еродираних површина	54.000.000,00	53.849.736,08	53.035.972,08	150.263,92
СТАРА ПЛАНИНА		138.341.987,00	137.798.026,57	109.500.538,80	543.960,43
1	Решавање имовинско-правних односа, пројекти, дозволе, накнаде и таксе	34.070.000,00	34.063.508,71	32.653.605,71	6.491,29
2	Систем за вештачко оснежавање	309.600,00	309.600,00	309.600,00	0,00
3	Радови на уређењу стаза	35.000.000,00	34.489.062,84	29.134.830,30	510.937,16
4	Електро енергетска инфраструктура	60.000.000,00	59.973.468,02	39.299.142,94	26.531,98
5	Ски лифт везни	8.962.387,00	8.962.387,00	8.103.359,85	0,00

ЗЛАТИБОР		5.761.455,00	5.761.449,01	5.678.849,01	5,99
1	Инвестиционо одржавање изграђених објеката (дренажа стаза, израда цевастих пропуста, одрж. хангара..)	702.000,00	701.993,82	701.993,82	6,18
СКИ ЦЕНТРИ	Назив позиције из Уредбе	ОДОБРЕНА СРЕДСТВА	УГОВОРЕН ИЗНОС	ПЛАЋЕНО	НЕУГОВОРЕНА СРЕДСТВА
2	Пројекти, дозволе, таксе и накнаде	2.802.705,00	2.802.705,19	2.720.105,19	-0,19
3	Хангар-контејнер за скијашн.	2.256.750,00	2.256.750,00	2.256.750,00	0,00
ОСТАЛО		1.075.148.006,00	1.075.138.925,33	1.031.800.136,10	9.080,67
1	Инвестиционо одржавање и пројектовање	86.671.504,00	86.671.263,73	65.775.998,98	240,27
2	Ски дата	21.626.502,00	21.626.502,11	21.626.502,11	-0,11
3	Анuitети за све ски центре	699.010.000,00	699.001.159,48	676.557.635,00	8.840,52
4	Анuitети за све ски центре - превремена отплата	267.840.000,00	267.840.000,01	267.840.000,01	-0,01
БРЕЗОВИЦА		20.000.000,00	20.000.000,00	20.000.000,00	0,00
5	Брезовица	20.000.000,00	20.000.000,00	20.000.000,00	0,00
Провизија коју пословна банка скида са рачуна			176.735,15	176.735,15	-176.735,15
УКУПНО		1.607.000.000,00	1.606.465.411,14	1.268.224.816,90	534.588,86

За неуговорен износ у висини од 534,6 хиљ.дин. процедура јавних набавки је у току.

Најважније активности које је Предузеће имало у 2011. години односе се на:

**На нивоу Предузећа:**

- Учешће на сајмовима, гостовања, репортаже: "Сајам туризма" у Новом Саду, Сајам „Ski Expo Moskva“ (заједничко представљање Копаоник), „EXPO ZIM“ Београд, гостовање у јутарњем програму ТВ СТУДИО Б, TV Харру, PR текстови и репортаже на Радио С и „Буђењу“ Радио Београда, PR репортаже Радио новости, репортажа САТ ревије о ски центрима Стара планина и Торник, изјаве и прилози за бројне локалне и националне медије приликом Expo zim-a, Ski openinga и посета медија свим ски центрима;
- Испитана је комплетна опрема за рад;
- Испитана су ужад на свим инсталацијама;
- Испитани су услови за рад;

- Обновљене су рестриктивне листе понуђача за противерозивне радове, геодетске услуге и урбанизам

### **Ски центар Конаоник:**

- Почетак изградње система за вештачко оснежавање на Гобељи. Изградња цевовода за водоснабдевање са акумулације на Самоковској реци до акумулације Мали Караман;
- Изградња нове ТС Црвене баре и припадајућих кабловских водова и реконструкција ТС Циганска река, ТС Гобеља гребен и ТС Јарам;
- Антиерозионо уређење ски стаза и ски путева – Крст А И Б, Панчић, Црвена дубока, Црна дубока, Долина спортова, Машинац, Пајино пресло, Караман Гребен, Марине воде, Мали Караман, Гвоздац, Бела Река 1 И 2, Гобеља, Јарам, Сунчана долина – уклањање камена, тарупирање, хумусирање, затрављивање, ђубрење, постављање заштитних мрежа, зацевљење повремених и сталних водотокова на стазама, израда дренажа;
- Чишћење водоакумулација Мали Караман и Дубока од депонијског наноса;
- Израда габиона на левој обали акумулације Дубока ради стабилизације обале;
- Изградња ветроустава на локацији Панчић;
- Постављање дрвене ограде на полазним станицама жичара Караман Гребен и Крст;
- Постављање дрвене ограде у Долини спортова;
- Постављање три дрвене терасе и два крака степеништа у Долини спортова;
- Постављање дрвене терасе уз објект Доли бел у Долини спортова;
- Постављање стуба јавне расвете у Долини спортова;
- Израда Генералног пројекта хотела Бачиште;
- Изградња сноу борд парка на стази Крст;
- Постављање сигнализације на сноу борд парку;
- Постављање клизалишта са пратећим садржајима у Долини спортова;
- Бетонирање степениста од Управне зграде до Конака;
- Три комби шахта (2 у сноу борд парку, 1 на Црвеној Дубокој);
- Водоводни и струјни прикључак за клизалисте;
- Комплетан ремонт ски лифта Леденице;
- Замена ужета на ски лифту Кнежевске баре

### **Ски центар Златибор:**

- Изградња Визитор центра на врху Торника;
- Изградња скијашнице – постављање контејнера;
- Антиерозионо уређење скијалишта – уклањање камења, хумусирање, затрављивање, израда цевстих пропуста и дренажа;
- Уређење платоа;

- Постављање дрвене ограде код полаза жичаре Торник;
- Просецање ски стазе Чигота 1б;
- Реконструкција дела интерног водовода за снабдевање ски центра водом;
- Изградња габионских косева на вододеринама;
- Уређење полазног дела Ски центра Златибор, затрављивање, постављање бусена, изградња ивичњака, изградња степеништа и темеља ски ренте;
- Копање канала и постављање дренажних цеви;
- Ски стаза Змајевац: уређење, уклањање камења, засејавање траве, постављане мреже и њено анкерисање

### **Ски центар Стара планина:**

- Изградња нове осмоседне гондоле Јабучко равниште;
- Изградња нове фиксне четвороседе жичаре Бабин зуб;
- Постављање и инсталација ски дата система за читавање ски карата на полазима нових инсталација;
- Изградња везног ски лифта Рудине, типа тањир;
- Изградња нових стаза и ски путева уз нове инсталације, гондолу и четворосед, и повезивање са постојећим скијалиштем;
- Изградња ТС Гондола полаз, ТС Гондола излаз, ТС Бабин зуб и ТС Техничка база са припадајућим кабловским водовима;
- Антиерозионо уређење скијалишта – уклањање камена, тарупирање, затрављивање, чишћење цевастих пропуста и дренажа;
- Чишћење акумулације на Зубској реци од депонијског наноса;
- Преграђивање просторија у хангару за смештај запослених и опремање намештајем;
- Постављање и опремање контејнера за продају ски карата на полазу гондоле;
- Постављање оптике у новом скијалишту и повезивање;
- Постављање видео надзора на новим инсталацијама
- Постављање сигнализације и маркиције границе скијалишта;
- Постављање инфо табли;
- Радови на редовном одржавању изграђених објеката – хангар, водоакумулација, цевастих пропуста, дренажа;
- Изградња ветроустава на Сунчаној долини;
- Постављање кућица код везног лифта Рудине

## ПОДАЦИ О СРЕДСТВИМА РАДА

### ИНСТАЛАЦИЈЕ КОЈИМА СУ ОПРЕМЉЕНИ СКИ ЦЕНТРИ ЈП „СКИЈАЛИШТА СРБИЈЕ“

#### СКИ ЦЕНТАР „КОПАОНИК“

У самом средишту скијашког бренда је Ски центар Копаоник са богатим зимским садржајем, и још увек највећим извором прихода. Врхунски уређени терени скијашког центра Копаоник пружају неизмерно уживање свим категоријама скијаша, од почетника до скијаша врхунских способности. Ски центар Копаоник поседује око 55 км стаза и ски путева уређених за алпско скијање и 12 км стаза за нордијско скијање. За љубитеље ноћног скијања ту је и осветљена стаза „Мало Језеро“. За најмлађе скијаше и све друге почетнике, који праве своје прве скијашке кораке, постоји обезбеђен простор „ски вртића“ са покретном траком и каруселом која олакшава да се овлада основним скијашким вештинама.

Преко 80 одсто скијалишта покривено је системом за вештачко оснежавање чиме се постигло да сезона скијања траје дуже. Све стазе су веома добро повезане системом жичара и ски лифтова, капацитета од преко 32.000 скијаша на сат. Жичара 4-сед „Панчићев врх“ и од прошле сезоне нова 6-седа жичара „Караман гребен“ током читаве зимске сезоне али и у току лета, осим скијаша и сноубордера, превози и посетиоце центра који се не баве зимским спортовима, већ панорамски разгледају центар.

Поред стаза за алпско и нордијско скијање, скијашки центар Копаоник поседује и уређен сноу-боард парк, на коме се организују многа такмичења домаћег и међународног карактера, а од ове сезоне биће на располагању и новоотворено клизалиште.

ИНСТАЛАЦИЈЕ			
Назив	Тип	Дужина	Капацитет скијаша на сат
Сунчана долина	4-сед	981	2.070
Мало језеро	ски лифт	450	880
Крст	4-сед	671	2.400
Панчићев врх	4-сед	1.393	2.400
Дубока 1	4-сед	1.237	2.400

Караман Гребен	6-сед	1.225	3.000
Мали Караман 4	4-сед	1.021	2.400
Мали Караман лифт	ски лифт	1.080	900
Марине Воде	ски лифт	909	900
Караман	ски лифт	855	710
Јарам	ски лифт	595	900
Гобелја Релеј	ски лифт	703	860
Гобелја 4	4-сед	846	2.400
Кнежевске Баре	ски лифт	774	900
Бела Река 1	2-сед	1.549	1.200
Бела Река 2	2-сед	1.298	1.200
Леденице	сидро	782	1.188
Гвоздац	сидро	863	1.200
Дубока 2	4-сед	1.931	2.400
Крчмар	2-сед	1.902	1.200
Машинац	ски лифт	277	450
Вучак 1	ски лифт	280	710
Вучак 2	ски лифт	230	706
<b>УКУПАН БРОЈ ПРОЛАЗА У СЕЗОНИ 2010-2011</b>			<b>3.603.338</b>
<b>УКУПАН БРОЈ ПРОДАТИХ СКИ КАРАТА У СЕЗОНИ 2010-2011</b>			<b>97.409</b>

<b>СТАЗЕ</b>			
<b>Назив</b>	<b>категорија</b>	<b>дужина</b>	<b>вештачко оснежавање</b>
<b>Сунчана Долина</b>			
1	плава	840	да
1а	плава	650	не
1б	плава	990	не
1ц	плава	800	не
<b>Мало Језеро</b>			
2	плава	470	да
<b>Крст</b>			
3	плава	862	да
3а	плава	700	да
<b>Панчићев Врх</b>			
4	црвена	975	не
4а	црвена	1010	не
4б	црвена	1550	да
4ц	црвена	960	не
4д	плава	320	не
<b>Дубока 1</b>			
6	црна	1350	да
6а	црвена	1315	да
<b>Караман Гребен</b>			
7	плава	1460	да
7а	плава	760	да

<b>СТАЗЕ</b>			
<b>Назив</b>	<b>категорија</b>	<b>дужина</b>	<b>вештачко оснежавање</b>
<b>Мали Караман</b>			
8	плава	1050	да
8а	плава	1250	да
<b>Марине Воде</b>			
9	плава	1110	да
9а	плава	1500	да
<b>Караман</b>			
10	плава	930	да
<b>Јарам</b>			
11	плава	620	не
<b>Гобелџа Релеј</b>			
12	плава	670	не
12а	црвена	640	не
<b>Гобелџа</b>			
13	црна	620	не
13а	црвена	1065	не
13б	црвена	600	не
13ц	црна	440	не

<b>СТАЗЕ</b>			
<b>Назив</b>	<b>категорија</b>	<b>дужина</b>	<b>вештачко оснежавање</b>
<b>Кнежевске Баре</b>			
14	плава	850	да
<b>Бела Река 1</b>			
15	плава	1930	не
<b>Бела Река 2</b>			
16	црна	1510	не
<b>Леденице</b>			
18	црна	425	да
<b>Гвоздац</b>			
19	црна	930	да
<b>Крчмар</b>			
21	црвена	2020	да
<b>Машинац</b>			
22	плава	250	да
<b>Везне стазе</b>			
укупна		1425	да/не

Остало, до 55км, чине ски путеви од којих је већи део покривен инсталацијама за вештачко оснежавање. Постоје три стазе по ФИС стандарду за слалом, велеслалом, супер велеслалом и спуст.

Карактеристике Ски центра Копаоник су следеће:

Висина центра – 1.770м

Највиши врх – 2.017м

Укупна дужина стаза и ски путева – 55.000м

Укупан капацитет жичара – 32.000 скијаша/сат

Број жичара, ски лифтова и везних ски лифтова – 24

Број лаких стаза – 21

Број средњих стаза – 9

Број тешких стаза – 6

Максимална висинска разлика – 512м

Најдужа стаза – 3.500м

Дужина ноћне стазе – 450м

Нордијске стазе – 12км



Ски центар „Копаоник“

## СИСТЕМ ЗА ВЕШТАЧКО ОСНЕЖАВАЊЕ

### ФАЗА I

Изграђен је систем за вештачко оснежавање на Копаонику за оснежавање ски стаза Панчићев врх, Караман греген А и Караман гребен Б. Из постојеће водоакумулације (после порширења - запремина 12000м<sup>3</sup>), за време од 72 сата могуће је уз помоћ система који чине: 4.500 м уграђених цеви, 47 фиксних уређаја за производњу вештачког снега, 3 мобилна снежна топа, 10 комбинованих шахтова на новој траси система и 40 прикључних места на траси старог система за вештачки снег, покрити поменуте стазе снежним покривачем дебљине 20 цм. Постојећи систем за производњу вештачког снега је прилагођен тако да може да ради упоредо са новим системом. Системом се управља централно и потпуно аутоматски из командног простора црпне станице.

### ФАЗА II

У другој фази је изграђен систем за вештачко оснежавање ски стаза Дубока црвена, Дубока црна и ски пут Караман гребен – Дубока, са 17 фиксних уређаја за производњу вештачког снега, 19 топова, 11 прикључних шахтова за мобилне топове. Изграђена је водоакумулација на локацији Крчмар, запремине 3500м<sup>3</sup>, са дотоком воде од 54л/с, као и нова пумпна станица ПС200 са централним компресором и ново чилерско постројење.

### ФАЗА III

Системом за вештачко оснежавање у трећој фази покривен је остатак до укупно 70 % скијалишта. Постојећи систем за вештачко оснежавање је надограђен и покрива стазе: Сунчана долина, Мало језеро, Крст, Машинац, Крчмар, Кнежевске баре, Мали Караман, Марине воде, Караман, Гвоздац и Леденице и припадајуће ски путеве, што чини додатних 20 километара оснежених стаза.



Систем за вештачко оснежавање

## СКИ ЦЕНТАР „СТАРА ПЛАНИНА“

У ски центру „Стара планина“ једна стаза је добиле сертификат од стране Међународне скијашке федерације (ФИС), што омогућава да се на тој стази одржавају међународна такмичења у алпском скијању и сноуборду.

### ЖИЧАРЕ И СКИ ЛИФТОВИ

Стара планина је највећа планина у источној Србији, високопланински масив који се простира као природна граница према Бугарској. Фасцинантна лепота нетакнуте природе чини Стару планину најлепшом планином источног дела Србије и једним од њених највреднијих туристичких простора. Она представља природно богатство изванредног значаја и у првој је категорији природних богатстава.

Стара планина је скоро пет месеци годишње под снегом на висини између 1.100 и 1.900м. То је добар потенцијал за изградњу дугих стаза за алпско скијање. „Бабин зуб“ (са врхом надморске висине 1.758 м) је један од најлепших крајолика Старе планине. Маркантне стене Бабиног зуба завршавају се југозападно од врха Миџор (надморске висине 2.169 м), највишег врха Србије. Бабин зуб представља заштићени природни резерват.

Овогодишња изградња хотела, нове 4-седе жичаре и, прве у Србији, 8-седе гондоле на новој локацији Јабучко равниште, даје предуслов да ски центар Стара планина веома брзо постане један од значајнијих скијашких центара у Србији, посебно намењен љубитељима скијашких спортова и квалитетног скијања. Поред тога, у Ски центру Стара планина изграђен је систем за вештачко оснежавање, како би, и у случају недостатка природног снега, посетиоци центра могли да уживају у зимским спортовима.

Висина центра – 1.723м

Највиши врх – 2.169

Укупна дужина стаза – 12.000м

Р.бр.	Назив инсталације	Тип	Дужина стазе/ успон (м)	Тип стазе	Вештачко оснежавање
1	Коњарник	4-сед	1155/339	средња	да
2	Сунчана долина	ски лифт сидро	637/178	средња	да
3	Маркова ливада	дечији ски лифт	250/76	средња	не
4	Јабучко равниште	8-седа гондола	1125/186	лака и средња	не
5	Бабин зуб	4-сед	985/183	лака	не
6	Рудине	ски лифт	202/25		не
<b>УКУПАН БРОЈ ПРОЛАЗА У СЕЗОНИ 2010-2011</b>					<b>147.384</b>
<b>УКУПАН БРОЈ ПРОДАТИХ СКИ КАРТА У СЕЗОНИ 2010-2011</b>					<b>9.770</b>

Стаза Сунчана долина у Ски центру Стара планина добила је ФИС хомотологију за организовање слалом, велеслалом и супервелеслалом трка (Супер Г), што омогућава да се на тој стази одржавају међународна такмичења у алпском скијању и сноуборду.



Ски центар „Стара планина“

## СКИ ЦЕНТАР „ЗЛАТИБОР“

Златибор се развио у чувени планински туристички центар са најдужом традицијом у земљи. То је планина изузетне лепоте, пространих пропланака испресецаних планинским потоцима. Златибор се налази на просечној надморској висини од 1.000 м, а окружују је висови Торник и Чигота.

Ски центар „Торник“ налази се на надморској висини од 1.110 - 1.490м, 9 км удаљен од туристичког центра Златибор. Осим жичаре и два ски лифта постоји и инсталације тзв. „тјубинг“, која, као и сама жичара, може да се користи и у летњем и у зимском периоду године и пружа неизмерно задовољство и узбуђење свима који одлуче да је испробају. Ски центар је опремљен и дечијим игралиштем и каруселом.

Систем за вештачко оснежавање покрива све стазе тако да овај центар више не зависи од временских услова. Систем за 100 сати може да произведе и до 30 цм снега, а услов да почне да производи снег је температура од  $-3^{\circ}\text{C}$  и нижа.

Укупна дужина стаза и ски путева – 8.000м

Највиши врх – 1496м

Висина центра – 1490м



Broj Code	Ime Name	Tip Type	Dužina Length	Kapacitet Capacity
1.	KRNEVO PLANDIŠTE		1100	1200 sk/h
2.	BANDERA		850	1200 sk/h
3.	TORNIK		1850	3000 sk/h

Skijaška staza   Ski slopes	Ski put   Ski way
ČIGOTA	RIBNIČKI PUT
TORNIK	Polazna stanica žičare BANDERA
ZMAJEVAC	Polazna stanica žičare TORNIK

LAKA   EASY	VESTAČKO OSNEŽAVANJE SNOWMAKING
SREDNJA   MEDIUM	AMBULANTA   AMBULANCE
TEŠKA   DIFFICULT	PARKING
TUBING I POKRETNIA TRAKA TUBING AND MOVING TRACK	INFO CENTAR   INFO CENTER
BEBI SKI LIFT   BABY SKI LIFT	VIZITOR CENTAR   VISITOR CENTER



Тјубинг стаза на Златибору

Р.бр.	Назив инсталације	Тип	Дужина (м)	Капацитет (скијаша/сат)
1	Торник	6-сед	1850	3000
2	Бандера	ски лифт-сидро	850	1200
3	Крнево планиште	ски лифт-сидро	1100	1200
4	Тјубинг	Дечији тобоган		
<b>УКУПАН БРОЈ ПРОЛАЗА У СЕЗОНИ 2010-2011</b>				<b>219.853</b>
<b>УКУПАН БРОЈ ПРОДАТИХ СКИ КАРАТА У СЕЗОНИ 2010-2011</b>				<b>23.809</b>

Р.бр.	Назив ски стазе	Дужина (м)	Успон (м)	Тип стазе	Вештачко оснежавање
1	Чигота	1100	220	средња	да
2	Змајевац	1250	285	тешка	да
3	Торник	1600	185	средња	да
<b>Ски пут</b>					
4	Рибнички пут	850		средња	да
5	Ски пут полазна станица „Бандера“	900		тешка	да
6	Ски пут полазна станица „Торник“	1000		лака	да

Стазе Торник и Змајевац у Ски центру Торник добиле су ФИС хомологацију за организовање слалом и велеслалом трка.

## СКИ ЦЕНТАР „ДИВЧИБАРЕ“

Управни одбор Јавног предузећа „Скијалишта Србије“ донео је Одлуку о преносу Ски центра „Дивчибаре“ у надлежност локалне самоуправе, односно Града Ваљево. Овом одлуком, од 16. септембра 2010. године, на град Ваљево се преноси право коришћења над ски стазом, жичаром и табачем снега.

Одлука је донета имајући у виду локални значај скијалишта, као и чињеницу да ће град Ваљево, у складу са потребама овог подручја надаље развијати туристичку и скијашку инфраструктуру.

Јавно предузеће „Скијалишта Србије“ пружиће сву неопходну помоћ колегама у Ваљеву, превентивно везану за размену искустава када је реч о функционисању ски центара у нашој земљи.

## ВОЗНИ ПАРК

Ред бр.	Инв. бр.	Назив објекта	Год.	Ј. м.	Кол.
1	395	КАМИОН ТАМ 150Т11 ВG-774952		КОМ	1
2	740	МИНИ БУС - NEW TURBO RIVAL		КОМ	1
3	662	ВОЗИЛО ЛАДА НИВА ВG-776-162		КОМ	1
4	663	ВОЗИЛО ЛАДА НИВА ВG 776-161		КОМ	1
5	694	ВОЗИЛО TOYOTA LAND CRUISER		КОМ	1
6	776	ВОЗИЛО ŠKODA FABIA AMBIENTE ВG-817-814		КОМ	1
7	807	ВОЗИЛО ŠKODA FABIA AMBIENTE		КОМ	1
8	816	ЗАСТАВА 10 - FIAT PUNTO S60CV5P		КОМ	1
9	817	ЗАСТАВА 10 - FIAT PUNTO S60CV5P		КОМ	1
10	777	ГАЗ 33023-531 ПУТНИЧКО/ТЕРЕТНИ КАМИОН ВG-820-850		КОМ	1

## СПЕЦИЈАЛНА МЕХАНИЗАЦИЈА

Ред бр.	Инв. бр.	Назив објекта	Год.	Ј. м.	Кол.
1	380	МОТОРНЕ САНКЕ BOMBARDIER 5900FC		КОМ	1
2	383	МОТОРНЕ САНКЕ SKANDIK SUV 550		КОМ	1
3	389	ТАБАЧ СНЕГА KASSBOHRER PB260	1993	КОМ	1
4	390	ТАБАЧ СНЕГА KASSBOHRER PB280-2	1995	КОМ	1
5	399	ТАБАЧ СНЕГА KASSBOHRER PB200-2	1989	КОМ	1
6	407	ТАБАЧ СНЕГА KASSBOHRER PB200-3	1989	КОМ	1
7	409	ТАБАЧ СНЕГА KASSBOHRER PB130	1988	КОМ	1
8	572	СНЕЖНА ФРЕЗА "MASTRAL"		КОМ	1
9	729	МОТОРНЕ САНКЕ SkiDoo LYNX-8 ST500 Bombardier		КОМ	1
10	730	МОТОРНЕ САНКЕ BOMBARDIER LYNX ST500		КОМ	1
11	731	МОТОРНЕ САНКЕ BOMBARDIER LYNX ST500		КОМ	1
12	775	ТАБАЧ СНЕГА KASSBOHRER PB280Д-2	1995	КОМ	1
13	343	МОТОКУЛТИВАТОР - MAESTRAL СА ПРИ.	1999	КОМ	1

**ЗЕМЉИШТЕ****СТАРА ПЛАНИНА ОПШТИНА КЊАЖЕВАЦ**

Општина	Катастарска општина	Број.кат. парцеле	Култура	Врста земљишта	Повр. (м2)
Књажевац	Црни Врх	8030	пашњак, 6. класе	пољопривредно земљиште	00.35.20

**СТАРА ПЛАНИНА ОПШТИНА ПИРОТ**

Општина	Катастарска општина	Број.кат. парцеле	Култура	Врста земљишта	Повр. (м2)
Пирот	Топли До	341	пашњак 5. класе	пољопривредно земљиште	9 74 36

**КОПАОНИК ОПШТИНА РАШКА**

Општина	Катастарска општина	Број.кат. парцеле	Култура	Врста земљишта	Повр. м2
Рашка	Копаноник 03	2498	пашњак 7. класе	Остало грађев. земљиште у држ. својини	2 42 50
Рашка	Копаноник 03	2511	Шума класе	Остало грађев. земљиште	00 13 90

				у држ. својини	
Рашка	Копоник 03	2517	Пашњак 6. класе	Остало грађев. земљиште у држ. својини	01 81 00
Рашка	Копоник 03	2518	Пашњак 6. класе	Остало грађев. земљиште у држ. својини	00 29 84
Рашка	Копоник	100		Остало природно неплодно земљиште	18 45 74
Рашка	Копоник	4/70	Земљиште уз зграду - објекат	Градско грађевинско	00 07 09
Рашка	Копоник	4/73	Земљиште под зградом – објектом  Земљиште уз зграду - објекат	Градско грађевинско	00 05 60  00 09 39
Рашка	Копоник	4/84	Земљиште уз зграду - објекат	Градско грађевинско	03 48 24
Рашка	Копоник	4/85	Земљиште уз зграду - објекат	Градско грађевинско	00 10 75
Рашка	Копоник	4/2	Земљиште под зградом – објектом	Остало грађ. земљиште у државној самоуправи	00 05 42

## КОПАОНИК ОПШТИНА БРУС

Општина	Катастарска општина	Број.кат. парцеле	Култура	Врста земљишта	Повр. м2
Брус	Крива Река	3817/10	Земљиште под зградом-објектом	Остало грађевинско земљиште у државној својини	00 02 95
Брус	Крива Река	3817/11	Земљиште под зградом-објектом	Остало грађевинско земљиште у државној својини	00 18 40
Брус	Крива Река	3817/15	Земљиште под зградом-објектом	Остало грађевинско земљиште у државној својини	00 03 14
Брус	Крива Река	3817/17	Земљиште под зградом-објектом	Остало грађевинско земљиште у државној својини	00 00 17
Брус	Крива Река	3442/8	Пашњак 5. класе	Градско грађевинско	02 20 42
Брус	Крива Река	3442/9	Пашњак 5. класе	Градско грађевинско	01 19 31
Брус	Крива Река	3442/11	Пашњак 5. класе	Градско грађевинско	01 58 51
Брус	Крива Река	3442/12	Пашњак 5. класе	Градско грађевинско	00 04 30
Брус	Крива Река	3442/14	Пашњак 5. класе	Градско грађевинско	03 36 23
Брус	Крива Река	3442/15	Пашњак 5. класе	Градско грађевинско	00 72 18
Брус	Крива Река	3442/17	Пашњак 5. класе	Градско грађевинско	00 72 89

Брус	Крива Река	3442/18	Пашњак 5. класе	Градско грађевинско	10 16 13
Брус	Крива Река	3442/19	Пашњак 5. класе	Градско грађевинско	00 52 65
Брус	Крива Река	3442/20	Пашњак 5. класе	Градско грађевинско	09 03 97
Брус	Крива Река	3442/22	Пашњак 5. класе	Градско грађевинско	02 48 59
Брус	Крива Река	3442/24	Пашњак 5. класе	Градско грађевинско	02 88 82
Брус	Крива Река	3442/27	Пашњак 5. класе	Градско грађевинско	00 63 48
Брус	Крива Река	3442/29	Пашњак 5. класе	Градско грађевинско	00 01 00
Брус	Крива Река	3442/31	Пашњак 5. класе	Градско грађевинско	00 31 38
Брус	Крива Река	3442/32	Пашњак 5. класе	Градско грађевинско	00 43 02
Брус	Крива Река	3442/33	Пашњак 5. класе	Градско грађевинско	00 06 71
Брус	Крива Река	3442/34	Пашњак 5. класе	Градско грађевинско	00 16 80
Брус	Крива Река	3442/35	Пашњак 5. класе	Градско грађевинско	01 34 38
Брус	Крива Река	3442/36	Пашњак 5. класе	Градско грађевинско	00 67 17
Брус	Крива Река	3442/37	Пашњак 5. класе	Градско грађевинско	00 28 47
Брус	Крива Река	3442/39	Пашњак 5. класе	Градско грађевинско	00 29 07
Брус	Крива Река	3442/41	Пашњак 5. класе	Градско грађевинско	00 02 85
Брус	Крива Река	3442/42	Пашњак 5. класе	Градско грађевинско	01 22 34

Брус	Крива Река	3442/44	Пашњак 5. класе	Градско грађевинско	00 71 97
Брус	Крива Река	3442/45	Пашњак 5. класе	Градско грађевинско	00 02 52
Брус	Крива Река	3442/46	Пашњак 5. класе	Градско грађевинско	00 02 16
Брус	Крива Река	3442/47	Пашњак 5. класе	Градско грађевинско	00 36 57
Брус	Крива Река	3442/48	Пашњак 5. класе	Градско грађевинско	00 29 67
Брус	Крива Река	3442/51	Пашњак 5. класе	Градско грађевинско	00 37 63
Брус	Крива Река	3442/52	Пашњак 5. класе	Градско грађевинско	00 29 15
Брус	Крива Река	3442/54	Пашњак 5. класе	Градско грађевинско	00 00 15
Брус	Крива Река	3442/55	Пашњак 5. класе	Градско грађевинско	02 37 89
Брус	Крива Река	3442/56	Пашњак 5. класе	Градско грађевинско	00 04 37
Брус	Крива Река	3445/11	Пашњак 5. класе	Градско грађевинско	00 07 76
Брус	Крива Река	3445/14	Пашњак 5. класе	Градско грађевинско	00 02 28
Брус	Крива Река	3445/17	Пашњак 5. класе	Градско грађевинско	00 00 05
Брус	Крива Река	3447/19	Пашњак 5. класе	Градско грађевинско	00 05 61
Брус	Крива Река	3447/22	Пашњак 5. класе	Градско грађевинско	01 01 08
Брус	Крива Река	3447/28	Пашњак 5. класе	Градско грађевинско	00 08 06

## ЗЛАТИБОР ОПШТИНА ЧАЈЕТИНА

Општина	Катастарска општина	Број.кат. парцеле	Култура	Врста земљишта	Повр. м2
Чајетина	Јабланица	3082/9	пашњак 7. класе	Пољопривредно земљиште	4764
Чајетина	Јабланица	3082/10	пашњак 7. класе	Пољопривредно земљиште	2750
Чајетина	Јабланица	3082/11	пашњак 7. класе	Пољопривредно земљиште	67478
Чајетина	Јабланица	3082/12	пашњак 7. класе	Пољопривредно земљиште	8256
Чајетина	Јабланица	3082/13	остало вештачки створено неплодно земљиште	Остало земљиште	2778
Чајетина	Јабланица	3082/14	остало вештачки створено неплодно земљиште	Остало земљиште	1954
Чајетина	Јабланица	3082/16	шума 6. класе	Шумско земљиште	4650
Чајетина	Јабланица	1468/2	пашњак 7. класе	Пољопривредно земљиште	3506
Чајетина	Јабланица	3082/19	пашњак 7. класе	Пољопривредно земљиште	2514
Чајетина	Јабланица	3082/22	пашњак 7. класе	Пољопривредно земљиште	135м2
Чајетина	Јабланица	3082/23	пашњак 7. класе	Пољопривредно земљиште	98
Чајетина	Јабланица	3082/26	пашњак 7. класе	Пољопривредно земљиште	5443
Чајетина	Јабланица	3082/27	пашњак 7. класе	Пољопривредно	2864

			класе	земљиште	
Чајетина	Јабланица	3082/28	пашњак класе 7.	Пољопривредно земљиште	79
Чајетина	Јабланица	3082/30	пашњак класе 7.	Пољопривредно земљиште	3367
Чајетина	Јабланица	3082/31	пашњак класе 7.	Пољопривредно земљиште	384
Чајетина	Јабланица	3082/32	пашњак класе 7.	Пољопривредно земљиште	164
Чајетина	Јабланица	3082/34	пашњак класе 7.	Пољопривредно земљиште	135
Чајетина	Доброселица	550/8	остало вештачки створено неплодно земљиште	Остало земљиште	982
Чајетина	Доброселица	550/9	остало вештачки створено неплодно земљиште	Остало земљиште	3256
Чајетина	Доброселица	550/12	шума класе 6.	Шумско земљиште	2106
Чајетина	Доброселица	550/14	пашњак класе 7.	Пољопривредно земљиште	416
Чајетина	Доброселица	550/16	пашњак класе 7.	Пољопривредно земљиште	87